



natuurpunt



# Natuur in het hart

VAN VLAANDEREN

De prioriteiten van Natuurpunt  
voor de verkiezingen in 2024

# Inhoud

Voorwoord	3
Met de neus op de feiten	4
Het decennium van ecosysteemherstel	5
Vijf noodzakelijke transities	6
Transitie 1: Naar een robuust natuurnetwerk	9
Transitie 2: Naar een herwaardering van water	17
Transitie 3: Naar een duurzaam ruimtegebruik en nieuwe manier van wonen	27
Transitie 4: Naar een regeneratieve landbouw en visserij	37
Transitie 5: Naar een circulaire samenleving	49
Een sterke natuursector om dit mee te realiseren	58
Van woord naar daad: een ernstig budget	60
Referenties	61

[www.natuurpunt.be/verkiezingen2024](http://www.natuurpunt.be/verkiezingen2024)

Dit memorandum is een publicatie van Natuurpunt.

**Contact**

Diemer Vercayie – Natuurpunt Dienst Beleid  
[verkiezingen2024@natuurpunt.be](mailto:verkiezingen2024@natuurpunt.be)

# Nu moet het gebeuren

Vlaanderen hoort bij de kwetsbaarste gebieden ter wereld voor klimaatverandering. Dat blijkt niet alleen uit internationaal onderzoek maar ook uit de extreme weersomstandigheden die we de laatste jaren gezien hebben. Dit decennium moet de uitstoot drastisch omlaag. Daarnaast moeten we Vlaanderen ook klimaatrobust maken. Niet alleen kan natuurherstel daar een belangrijke rol in spelen, het is ook noodzakelijk om het biodiversiteitsverlies te keren. Natuur gaat zo snel achteruit dat ecosystemen dreigen ineen te storten en daarmee de voor onszelf levensnoodzakelijke functies. Natuur geeft ons letterlijk en figuurlijk zuurstof.

Zoals het succes van de documentaire Onze Natuur aantoont, mogen we best wel trots zijn op ons natuurlijk erfgoed en moeten we ook de natuurlijke geschiedenis van Vlaanderen terug waarderen. Het meest plantenrijke habitat ter wereld ligt bij ons. Nog geen 130 jaar geleden zwom in iedere beek een otter en konden we ook zelf genieten van een plons in de lokale beek. Daar kunnen we weer naar toe. We hebben dat nodig. 74% van de Vlamingen wil meer natuur omwille van de eigen gezondheid. Laat ons daar ambitieus voor gaan.

De sleutels om beide levensbedreigende crisissen te keren zijn natuurherstel, ruimte voor water, ruimtelijke ordening, een regeneratieve landbouw, een doelgerichte en eerlijke regelgeving voor milieu en een stevige daling van onze broeikasgasuitstoot. Het tijdsvenster om de ergste gevolgen tegen te gaan wordt klein, maar met daadkrachtig en ambitieus beleid kunnen we de trends keren. Door voluit te gaan voor een drastische reductie van onze broeikasgasuitstoot in alle sectoren en 30% van onze regio te reserveren voor natuur.

Nu moeten we de curves ombuigen naar een Vlaanderen in harmonie met haar omgeving en de natuur. Naar een Vlaanderen met natuur in het hart.

We nodigen u van harte uit om de voorstellen in ons verkiezingsmemorandum te ontdekken en we gaan graag met u in gesprek hoe we die samen kunnen realiseren.

Van harte,

Bart Vangansbeke  
voorzitter Natuurpunt



# Met de neus op de feiten



De waterbom die in de zomer van 2021 in Wallonië viel, zou 8 miljard euro schade aangericht hebben als ze in Vlaanderen gevallen was. De records stapelen zich op met in de zomer van 2022 de ergste droogte in 500 jaar in Europa. Natuurbranden worden steeds desastreuzer. We worden met de neus op de feiten gedrukt van de gevolgen van **klimaatverandering**. En toch is het maar een voorproefje van wat ons te wachten staat als het klimaat meer dan twee graden stijgt: de dood van alle koraalriffen, verdwijnen van een kwart van alle landbouwgebied, nog meer hittegolven en bosbranden, meer dan 1 m zeespiegelstijging, miljoenen klimaatvluchtelingen en extreme stormen en overstromingen.

Tegelijkertijd zijn er de berichten van het aantal insecten dat op 27 jaar tijd met 76% afgenomen is en 1 miljoen soorten (van de 8) die met uitsterven bedreigd zijn. In Vlaanderen is 28% van de soorten bedreigd en takelen al onze bossen af door stikstofneerslag. Het tempo waaraan soorten voorgoed verdwijnen ligt 100 tot 1000 maal hoger dan normaal. Het risico op ineenstorten van ecosystemen wordt reëel, diezelfde ecosystemen waar we van afhankelijk zijn voor onder meer de zuurstof die we inademen en het proper water dat we drinken. De **biodiversiteitscrisis** is een feit.

Het is dan ook niet verwonderlijk dat de klimaat- en biodiversiteitscrisis de top tien aanvoeren van de risico's voor de economie volgens het Wereld Economisch Forum. Ook die andere grote crisis, de **gezondheidscrisis** waar de COVID19-pandemie voor zorgde, heeft het belang van natuur aangetoond. Vlamingen zochten massaal hun toevlucht in de natuur. De natuur hield ons recht. Maar het toonde ook het tekort aan natuur in Vlaanderen dat het laagste aandeel beschermde natuur heeft van Europa. Het mag duidelijk zijn: we kunnen niet zonder natuur en een gezonde planeet, en de natuur niet zonder ons. We moeten ze hoogdringend herstellen.

# Het decennium van ecosysteemherstel

Op het wereldtoneel is de urgentie duidelijk. De Verenigde Naties roepen 2020-2030 uit tot het decennium van ecosysteemherstel. In deze periode moeten we de curves ombuigen: de uitstoot van broeikasgassen omlaag en het aantal wilde dieren en planten omhoog.

## **Door een krachtig klimaatbeleid...**

De jaarlijkse broeikasgasuitstoot moet de komende jaren drastisch zakken om een op hol geslagen klimaat te vermijden. In alle sectoren: naast energie ook industrie, transport, landbouw en huishoudens. Elke tiende van een graad telt. Een volledige omschakeling naar hernieuwbare energie is noodzakelijk, maar niet meer voldoende om onder de 1,5°C opwarming te blijven. Gelukkig toont de wetenschap dat we die grens wel nog halen als we het combineren met ambitieus natuurherstel en een ander voedselsysteem! Met 100% hernieuwbare energie, 50% van het oppervlak op land en zee voor natuur en een regeneratieve landbouw realiseren we weer een leefbare planeet. Met respectievelijk 56% en 30% tegen 2030 als tussendoelen. Europa is alvast die weg ingeslagen om zo onze uitstoot omlaag te krijgen.

## **... en een krachtig natuurbeleid**

Niet alleen is natuurherstel belangrijk om de klimaatdoelstellingen te halen, het is ook een voorwaarde voor een welvarende samenleving. Niet minder dan 50% van het bruto binnenlands product van de wereld is afhankelijk van intacte ecosystemen. Natuurherstel rendeert: elke euro levert 8 tot 38 euro op voor de maatschappij.

De urgentie is groot, de voordelen zijn enorm en de koers is uitgezet. De Verenigde Naties hebben beslist om 30% van het oppervlak op land en zee voor te behouden voor natuur. Europa is hierin een voortrekker en zet de koers uit naar een samenleving in harmonie met de natuur en omgeving via verschillende beleidsinitiatieven voortvloeiende uit haar Green Deal. Europa luistert daarmee naar haar burgers: 77% van de Vlamingen vindt natuur belangrijk. Ook het enorme succes van de documentaire Onze Natuur toont het draagvlak voor natuurherstel in Vlaanderen. Het stopt biodiversiteitsverlies, het zorgt voor een leefbare omgeving, maakt Vlaanderen klimaatrobust, houdt ons gezond en is de basis voor een gezonde economie.

Een Vlaanderen in harmonie met de natuur en omgeving. Is dat mogelijk? Ja! Als we er voor gaan. Als we van natuurherstel een prioriteit maken. Als we durven investeren in de noodzakelijke, sociaal-rechtvaardige transitie, in een Vlaanderen met natuur in het hart. Zo krijgen we natuur weer in de lift.

Laat ons die curves dit decennium ombuigen!

# Vijf noodzakelijke transities

In Vlaanderen moeten we inzetten op vijf noodzakelijke en onderling sterk verbonden transities om de biodiversiteitscrisis te keren, om grote stappen te zetten in het aanpakken van de klimaatcrisis en om te komen tot een gezond leefmilieu.

## **Transitie 1: Naar een robuust natuurnetwerk**

Van versnipperde en geïsoleerde natuursnippen naar een robuust verbonden natuurnetwerk tot aan ieders voordeur.

## **Transitie 2: Naar een herwaardering van water**

Van draineren, indijken en zo snel mogelijk afvoeren naar zee, naar ophouden, insijpelen en vertraagd afvoeren.

## **Transitie 3: Naar een duurzaam ruimtegebruik en nieuwe manier van wonen**

Van een volgebouwd landschap met versnipperde bebouwing, naar woonkernen met ruimte voor natuur.

## **Transitie 4: Naar een regeneratieve landbouw en visserij**

Van een landbouw en visserij die de omgeving uitputten en vervuilen naar een landbouw en visserij die heropbouwen.

## **Transitie 5: Naar een circulaire maatschappij**

Van een regio met treurige vervuilingsrecords naar een voorloper op vlak van gezonde lucht, water en bodem.









TRANSITIE 1:

# **Naar een robuust natuurnetwerk**

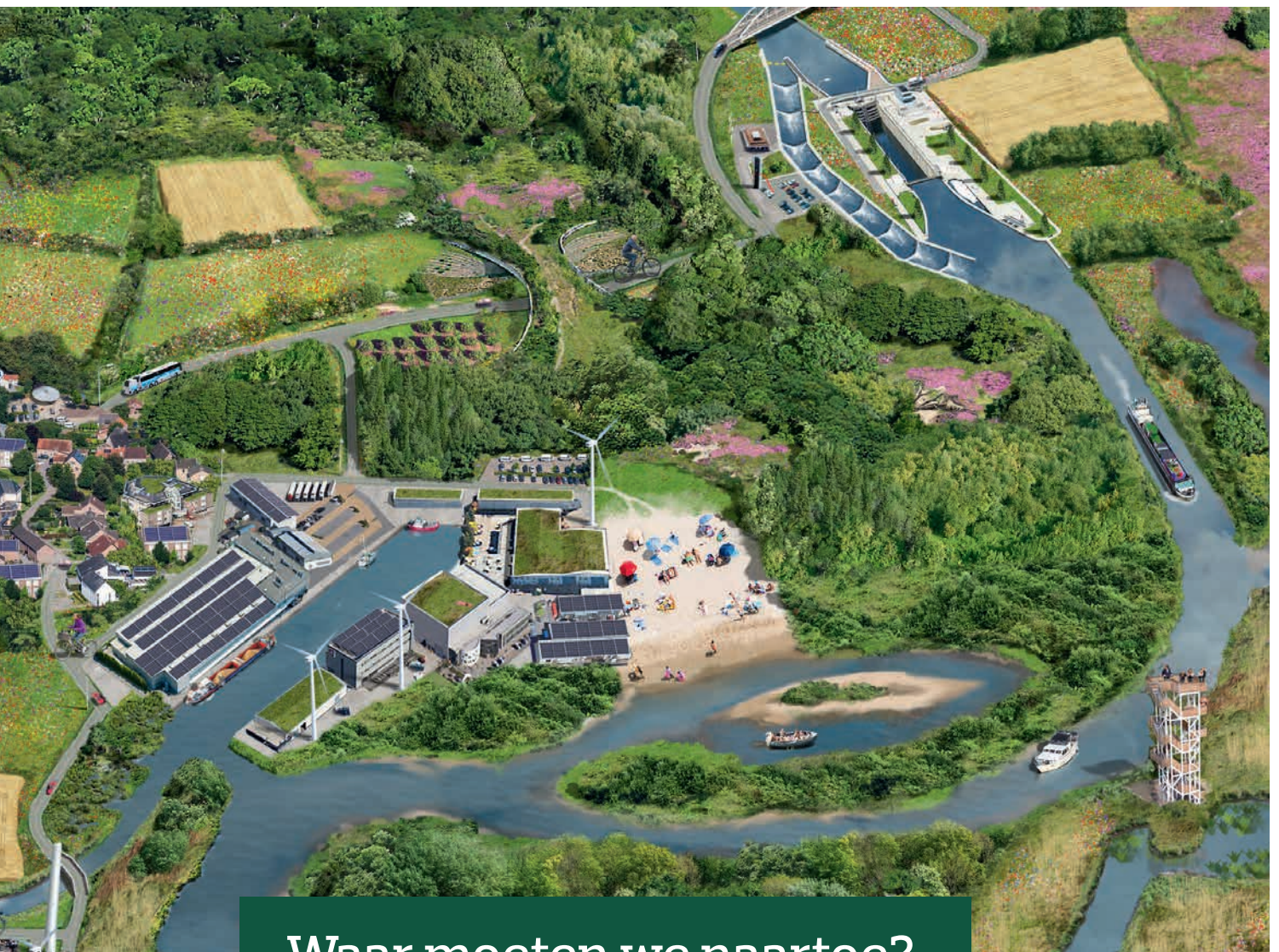


## De situatie nu

De natuur in Vlaanderen is slecht beschermd. **Met 8% van onze oppervlakte hebben we het kleinste aandeel beschermd natuurgebied van Europa.**

75% van onze wetlands zijn verloren gegaan sinds 1950 en de 33% van onze zee die op papier beschermd natuurgebied is, wordt 1 tot 8 keer per jaar omgeploegd door boomkorvisserij. Onze restanten natuur zijn enorm versnipperd: 90% van de natuurclusters is kleiner dan 100 op 100 meter.

We hebben bovendien met 5 km weg per vierkante km het meest dichte wegennetwerk van Europa dat deze gebiedjes van elkaar scheidt. De kwaliteit van onze natuurgebieden is barslecht. Met slechts 3 van de 44 Europees beschermde habitats in Vlaanderen in goede staat zijn we de slechtste leerling van de Europese klas. Door de omschakeling naar breed spectrum led-lampen vermenigvuldigt onze lichtvervuiling en Vlaanderen was al een van de meest lichtvervuilde regio's ter wereld, met navenante gevolgen voor de natuur.



## Waar moeten we naartoe?

Met **meer ruimte voor natuur, grotere natuurgebieden, meer natuurverbindingen** en een verhoogde **kwaliteit** in de natuurgebieden (door diverse milieudrukken weg te werken) kunnen we de trend in de positieve richting keren voor onze natuur.

Wetenschappers laten er geen twijfel over bestaan: om wereldwijd 80% van de biodiversiteit, de ecosystemen en de ecosystemendiensten te redden moeten we 50% van het oppervlak van de Aarde reserveren voor natuur. De Verenigde Naties spraken in december 2022 een tussendoel af van 30% tegen 2030 en ook Europa gaat daar voluit voor. In Vlaanderen heeft 26% van onze oppervlakte op papier al een beschermd natuurstatuut. Als deze oppervlakte ook effectief op het terrein beschermd wordt, is de doelstelling van 30% tegen 2030 niet meer veraf.

# Hoe realiseren we dat?



## 1. Maak van **30%** van ons oppervlak op land en in zee effectief beschermd natuurgebied tegen 2030



In lijn met wat de Verenigde Naties in december 2022 afspraken en met de Europese Biodiversiteitsstrategie maken we tegen 2030 van 30% van ons grondgebied beschermd natuur, zowel op land in Vlaanderen als in het Belgisch deel van de Noordzee. Papieren bescherming wordt effectieve bescherming met specifieke maatregelen voor natuurbeheer en -herstel. Op zee is het invoeren van visserijbeperkende maatregelen in vooraf bepaalde zones cruciaal om herstel van de bodem en daaraan gekoppelde habitattypes mogelijk te maken. Dit is geen beperking maar een voorwaarde voor een bloeiende economie, landbouw en visserij.



## 2. Zorg dat **10%** van de oppervlakte op land en in zee strikt beschermd natuurgebied wordt tegen 2030



In lijn met de Europese Biodiversiteitsstrategie zorgt België en Vlaanderen dat één derde van de voornoemde 30% van onze oppervlakte (dus 10%) strikt beschermd natuurgebied wordt, zowel op land als in zee. Het gaat hier om de meest kwetsbare natuur

die cruciaal is in de aanpak van de klimaatcrisis zoals bossen, veengebieden, wetlands, halfnatuurlijke graslanden (koolstofsponzen), schorren en zeebodems. Hier is geen meervoudig gebruik, geen recreatie en in principe non-interventie. In zee is dat onder de vorm van een marien reservaat dat de zeebodem, de waterkolom, het zeeoppervlak en de bijhorende organismen die het gebied gebruiken en/of bewonen omvat en loopt tot in de polders.



## 3. Pas het **'Duin voor Dijk'**-principe toe op alle stranden, behalve waar het echt niet mogelijk is



Deze natuurgebaseerde oplossing voor onze kustverdediging tegen de stijgende zeespiegel is goedkoper én meer doeltreffend én minder zandbehoevend. Het aangroeien van een mature duinengordel, zelfs voor de dijk, past binnen het circulaire verhaal. Proefprojecten met de aanplant van helmgras zoals recent in Raversijde, tonen aan dat het Duin voor Dijk principe wérkt. Het 'Duin voor Dijk'-principe sluit ook naadloos aan bij het ruimere plaatje en de doelstellingen binnen het Blue Deal Vlaggenschipproject Duinencomplex. Zet in op het herstel van het natuurlijk kustlandschap met kustconnectiviteit (d.w.z door polders, duinen, stranden en zandbanken te verbinden) als de meest doeltreffende manier om een klimaatbestendige, biodiverse kustlijn te realiseren.



#### 4. Realiseer met **natuurverbindingen** een sterk samenhangend geheel van natuur-, bos- en valleigebieden



Ons landschap is sterk zwart-wit geworden voor dieren en planten: geschikte en ongeschikte gebieden. De geschikte gebieden moeten terug met elkaar verbonden worden door enerzijds natuurgebieden groter te maken en anderzijds ons landschap grijzer - of beter groener - te maken met een basisnatuurkwaliteit in niet-natuurgebieden en een groen-blauw netwerk van natuurverbindingen. Het lang beloofde VEN (125.000 ha) en IVON (150.000 ha) worden uitgevoerd en de Europees beschermde gebieden, veen en wetlands worden daaraan toegevoegd. Met ontsnipperingsmaatregelen als ecodeucten en uitstapzones geleiden we dieren veilig over verkeersinfrastructuur en met duisternis- en stiltegebieden doorheen het landschap. Vlaanderen, dat nu 's nachts oplicht op de satellietkaarten van Europa, past voortaan het principe toe: 'geen verlichting waar het kan, enkel licht waar (en wanneer) het moet'. Vooral met de nieuwe led-verlichting die nog schadelijker is voor de natuur is dit van het allergegrootste belang.

“Elke euro besteed aan natuurherstel levert de maatschappij **€8 tot €38** op dankzij de vele diensten die gezonde ecosystemen bieden.”



#### 5. Herstel de **natuurkwaliteit** met natuur- en landschapsherstel



Het afbakenen van oppervlakte voor natuur volstaat niet meer. Heel wat natuur is gedegradeerd en heeft actieve herstelmaatregelen nodig, bijvoorbeeld om de abiotische omstandigheden te herstellen die natuurherstel mogelijk maken. Een Europese natuurherstelwet, met specifieke doelstellingen en maatregelen, dient hiervoor als hefboom. In Europa moet tegen 2030 minstens 20% van de land- én zeeoppervlakte hersteld zijn. Daar moeten alle lidstaten verplicht actief aan bijdragen. Hierbij moet bijzondere aandacht gaan naar het herstel van ecosystemen die diensten leveren voor koolstofopslag, wateropslag- en infiltratie, bestuiving en bescherming tegen en preventie van (natuur)rampen. Lokale initiatieven voor natuur- en landschapsherstel zijn noodzakelijk om het hoofd te bieden aan klimaatuitdagingen en dragen bij aan behoud van de biodiversiteit (cf. Vlaams charter landschapsbeheer).



#### 6. Zet verder in op **bosuitbreiding** en bescherm bossen buiten groene bestemmingen



Vlaanderen gaat voor 4000 ha extra bos tegen 2024. Ook daarna moet ingezet worden op verdere bosuitbreiding. Buiten de Natura 2000-gebieden moet in Vlaanderen ca. 23.000 ha extra bos gerealiseerd worden en in een gunstige staat van instandhouding gebracht worden. Om de Europese Natura 2000-doelen te halen moet niet enkel de oppervlakte aan bos in Vlaanderen toenemen, maar moet ook werk gemaakt worden van de bescherming van de zogenaamde “zonevreemde” bossen. M.a.w. de bossen die niet in een groene bestemming gelegen zijn. Het kappen van waardevolle bossen in functie van bebouwing en landbouw is nog steeds te vanzelfsprekend in Vlaanderen. Vergunningen om te ontbossen en ontheffingen op het verbod tot ontbossen worden te vaak en te ondoordacht verleend.



## 7. Zorg ervoor dat **soortbeschermingsprogramma's** (SBP's) hun doel bereiken



Vlaanderen investeerde de voorbije jaren sterk in de opmaak van soortbeschermingsprogramma's (SBP's). Een aantal daarvan zijn ondertussen afgelopen, met wisselend succes voor de soort in kwestie. Voor soorten waarbij het eerste SBP niet geleid heeft tot het verzekeren van een duurzame populatie en een voldoende kwalitatief leefgebied, is de opmaak van een vervolg-SPB nodig. Om maximaal resultaat te bereiken, moeten de maatregelen die opgenomen worden in een SBP juridisch verankerd worden. Een minimaal leefbare populatiegrootte is slechts de eerste horde op weg naar de gunstige staat van instandhouding waarbij de soort ook optimaal haar ecologische rol kan vervullen binnen een ecosysteem.



## 8. Bestaande (restanten van) **duinen** moeten bewaard blijven



Aan de kust moeten bestaande duinen en duintjes in bebouwbaar gebied gevrijwaard worden van verdere verkaveling. Duingebied is van groot belang voor de infiltratie van regenwater om verzilting tegen te gaan en vormen een broodnodige 'groene oase' in stedelijk gebied. Door deze nabije natuur in stedelijk gebied te behouden, wordt ook de recreatiedruk op de duinen en het strand in natuurgebied kleiner. Een win-win voor infiltratie, natuur én recreatie.

“28% van de wilde dieren en plantensoorten in Vlaanderen is met uitsterven bedreigd.”



## 9. Zet in op **biodiversiteit** in jouw gemeente



Onderneem actie voor soorten en hun leefgebieden. Te beginnen met het beschermen van (zonevreemde) biologisch waardevolle natuur die er is, het verbeteren van de kwaliteit ervan (bv ecologisch bermbeheer) en het uitbreiden en verbinden waar nodig (bv. groenblauwe corridors in landbouwgebied).

Denk hierbij ook aan lokale acties om soorten in nood te helpen, zoals het voorzien van nestgelegenheden voor zwaluwen en overwinteringsplaatsen voor vleermuizen, de aanleg van poelen voor amfibieën ...



## 10. Faciliteer het leren **samenleven** met (terugkerende) wilde natuur



Terugkerende diersoorten zijn blokken die de jengatoren van een ecosysteem robuuster maken tegen schokken. Die terugkeer zorgt in sommige gevallen ook voor problemen wanneer praktijken niet meer aangepast zijn aan de aanwezigheid van die soorten, zoals niet-wolfwerende omheiningen. Conflicten leiden tot vermindering van het draagvlak voor natuur en natuurbeleid. De overheid heeft een belangrijke rol en verantwoordelijkheid om de maatschappij te ondersteunen in het weer leren samenleven met wilde dieren. Overheden van alle niveaus zetten daarom in op proactief beleid rond preventieve maatregelen, het ondersteunen van stakeholders, investeringen in techniek, capaciteitsopbouw, overleg, monitoring en onderzoek. Stimuleer ook onderzoek hoe de terugkeer van deze soorten kan bijdragen aan andere uitdagingen zoals de rol van de bever in de transitie naar klimaatrobuust waterbeheer.



## 11. Zorg voor minder dierlijke verkeersslachtoffers



Met 5 kilometer weg per vierkante kilometer heeft Vlaanderen het dichtste wegennet van Europa (op Malta na). Dat resulteert in naar schatting 5 miljoen wilde dieren die ieder jaar sterven onder onze wielen. Volgens het recentste Ruimterapport hebben we 18.000 km nutteloze wegen. Heel wat kansen voor ontharding en ontsnippering dus. Maar ook voor de nuttige wegen zijn er heel wat maatregelen mogelijk om wilde dieren op een veilige manier naar de overkant van de weg te loodsen. Maak gebruik van het nieuwe Vademecum Natuurtechniek om de juiste maatregel in te passen. Grijp vooral de kans van geplande wegenwerken om die maatregelen uit te voeren, want dan is het vaak een kleintje om die maatregelen mee te nemen. Het is niet alleen een grote winst voor de natuur, maar ook voor de verkeersveiligheid, gezien bestuurders vaak reflexmatig uitwijken bij overstekende wilde dieren. Natuurpunt kant de gemeente hierin bijstaan door een uitgebreide databank over dierlijke verkeersslachtoffers beschikbaar te stellen voor de analyse van knelpunten en met expertise rond de aanwezige diersoorten die aandacht vereisen.



## 12. Elke stad en gemeente stelt een soortenplan op



Heel wat steden hebben een groenstructuurplan. Daarin staat hoe de steden de komende jaren een samenhangend netwerk van parken, bos en natuurgebieden willen uitbouwen. Niet alleen voor inwoners van de stad, maar ook voor verschillende dieren en planten. Een nieuw extra soortenplan is een aanzet om te onderzoeken welke aanvullende acties voor die planten en dieren nodig zijn. De focus ligt niet alleen op acties voor specifieke soorten, maar ook op bepaalde plaatsen of soorten die we kunnen aantrekken. Zo kan de biodiversiteit behouden blijven of zelfs toenemen. Het soortenplan is ook een aanvulling op de Biologische Waarderingskaart. Waar de Biologische Waarderingskaart toont welke vegetaties er in heel wat steden en gemeente groeien, kan het soortenplan een beeld geven van welke zeldzame planten en dieren daarin leven en welke van die 'biotopen' reeds een goede kwaliteit hebben.



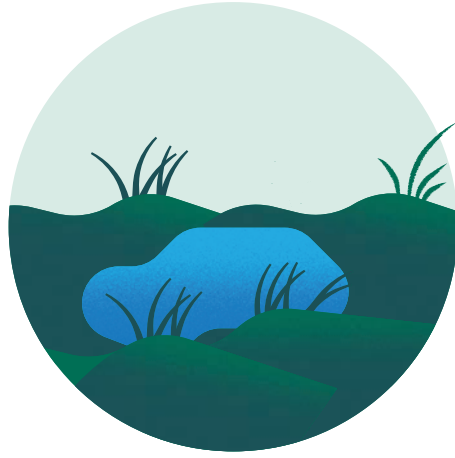
## 13. Elke gemeente voorziet speel-natuur op wandelafstand, buiten de kwetsbare natuurgebieden



De helft van de Vlamingen heeft geen toegang tot natuur op wandelafstand. Steeds meer onderzoeken tonen de gezondheidsvoordelen aan van natuur dichtbij, maar voor kinderen is het misschien nog belangrijker. In Vlaanderen werden in 2019 37% minder buitenspelende kinderen geteld dan 10 jaar daarvoor (zie Kind & Samenleving 2020). Buiten spelen in de natuur toont nochtans duidelijk positieve effecten op de motorische, cognitieve en sociaal-emotionele ontwikkeling van kinderen. Ook het gezondheidseffect is groot. Voorzie (nieuwe) speelnatuur op wandelafstand voor elk kind, buiten de kwetsbare natuurgebieden en ook in dichtbevolkte gebieden. Voorzie buitenklassen in en rond elke school.







TRANSITIE 2:

# **Naar een grondige herwaardering van water**



## De situatie nu

Het Vlaamse landschap wordt gekenmerkt door een **achterhaald waterbeleid**: waterlopen indijken, natte gronden draineren en water zo snel mogelijk afvoeren naar zee; voor intensievere landbouw en woningbouw. 53% van het natuurlijk waterleverend vermogen wordt zo rechtstreeks naar zee gesluisd. 75% van onze wetlands zijn dan ook verdwenen sinds 1950. Tegelijkertijd is de verhardingsgraad in Vlaanderen enorm: 16% van onze oppervlakte. Daarmee hangen we ook op dit vlak in de staart van het Europees peloton.

Ons grondwaterpeil zakt steeds verder, kleilagen krimpen, huizen barsten en watertekorten zijn aan de orde van de dag met de langer wordende droogteperiodes. België staat dan ook op de 23e plaats op de wereldranglijst van landen met een risico op drinkwatertekort. Slechter dan Namibië. Ondanks ons gematigd klimaat. Dit beleid en deze landschapsinrichting zijn nefast in een veranderend klimaat met langere droogtes en heviger regenval. De ingedijkte rivieren kunnen de piekdebieten niet slikken en zorgen voor overstromingen. Was de waterbom in Vlaanderen gevallen, dan had ze voor 8 miljard euro schade aangericht.



## Waar moeten we naartoe?

Een klimaatrobuust Vlaanderen, kan dat? Ja! Maar dan moeten we wel enkele zaken met durf en zonder taboes aanpakken. Het landschap moet van een vergiet naar een spons. De nieuwe principes van een klimaatrobuust waterbeheer zijn: bufferen (ophouden, infiltreren, vertraagd afvoeren), vasthouden als het kan, afvoeren als het moet, functie volgt waterpeil (in plaats van omgekeerd) en natuurgebaseerde oplossingen. Dijken moeten achteruit om **water meer ruimte te geven** zoals het Sigmoplan voor de Schelde al in praktijk brengt. Opnieuw meanderende waterlopen met natuurlijke oevers kunnen veel meer water bergen en bieden veel meer afwisseling in structuur die de biodiversiteit bevordert.

WATERVERLIES kunnen we verder beperken door minder grondwaterwinningen, minder drainage en minder verdamping. Langs de andere kant moeten we zorgen voor meer aanvulling van het grondwater door te ontharden, water op te houden in de inrijgebieden en de bodemkwaliteit te verbeteren. Dat alles staat of valt voor de natuur met een goede waterkwaliteit (zie transitie 5). Wetlandherstel zorgt er ook voor dat drooggelegde veengrond van een koolstofbron opnieuw een spons wordt voor CO<sub>2</sub> en zo bijdraagt aan de Europese verplichting om ook via landgebruik klimaatneutraliteit te bereiken (LULUCF-verordening).

# Hoe realiseren we dat?



## 14. Vlaanderen herstelt zo snel mogelijk alle gedegradeerde en verdwenen **wetlands** in groene bestemmingen



Vlaanderen verloor 75% van zijn wetlands in de afgelopen 50-60 jaar. Nochtans zijn ze onze natuurlijke bondgenoten om onze omgeving klimaatbestendig te maken én de klimaatopwarming tegen te gaan. INBO schat het potentieel voor herstel op niet minder dan 147.000 ha. Een derde hiervan, zo'n 49.000 ha, ligt in een groene bestemming, Natura 2000-gebied en/of Ramsargebied. Een actief herstel ligt daar voor de hand. Dit kan door ze te koppelen aan landschappelijke herstelprojecten. Natuurpunt gaf onlangs het goede voorbeeld door in haar wetlandplan de komende 5 jaar zelf te streven naar het herstel van 1000 ha wetlands.



## 15. Laat in cruciale vernattings- en infiltratiegebieden het **algemeen belang primeren** op het **individueel belang**



Vlaanderen loopt vast als we aan de slag willen gaan met grootschalige vernattingsprojecten.

Nergens in Europa kan één eigenaar van een stukje landbouw- of recreatiegrond een grootschalig vernattingsproject makkelijker tegenhouden dan bij ons. Als we Vlaanderen op tijd klimaatrobuust willen maken, kunnen we niet heen om een actiever gebruik van eigendomsverplaatsing. Een instrument als onteigening kan voor bijvoorbeeld hobbyhouders en landbouwers vaak gunstig uitpakken omdat zij naast de grondprijs ook een schadeloosstelling krijgen, en dat de eenmalige individuele kosten ruimschoots opwegen tegen de permanente maatschappelijke baten. We roepen beleidsmakers op om de instrumenten grondruil en onteigening daadkrachtiger in te zetten. Als er voor het borgen van het maatschappelijk belang private gronden moeten verworven worden, dan is onteigening van die gronden volledig verantwoord. Indien de eigenaar van die gronden dat maatschappelijk belang zelf wenst te realiseren, dan kan hij dat doen, maar enkel en alleen via de uitvoering van een door de overheid opgemaakt inrichtingsplan.



## 16. Zorg voor een stimulerend en normerend beleid om regenwater lokaal te **infiltreren**



Met een verhardingsgraad van 16% van ons oppervlak zijn we samen met Nederland en Malta de meest gebetonde landen van Europa. Water kan er niet meer infiltreren, vloeit af naar de riolering en vandaar via waterlopen naar zee. 50 à 60% van de rioolkost

wordt bovendien veroorzaakt door de afvoer van regenwater. Water ophouden in de haarvaten van het systeem wordt door experts genoemd als de belangrijkste maatregel om overstromingsproblemen op te lossen. Het regenwater wordt daarom best zoveel mogelijk ter plaatse vastgehouden en geïnfiltreerd.

Vlaanderen maakt (net als in Duitsland) daarom haar waterfactuur transparant en belooft de burgers en bedrijven die hemelwater lokaal laten infiltreren met een infiltratiebonus. Voor nieuwbouw wordt een norm opgelegd om 95 tot 99% van het regenwater dat via dakgoten afloopt te stockeren of in de bodem te laten infiltreren. Gemeenten voeren ook een stimulerend beleid voor reeds bebouwde kavels om op perceels- of wijkniveau wadi's aan te leggen voor hemelwaterinfiltratie.



## 17. Bouw de Blue Deal uit tot een echt daadkrachtig droogteplan



De remedie in het aanpakken van onze waterschaarste is ondertussen duidelijk: tijdens de wintermaanden, wanneer er meer regen valt, moeten we meer water in de bodem infiltreren. De voorbije jaren heeft de Vlaamse regering op grote schaal financiële middelen via Blue Deal voorzien om deze infiltratie te bevorderen. Helaas loopt er de laatste tijd heel wat mis in de uitwerking. Zo wordt Natuurpunt betrokken bij verschillende projecten die een 'value for money'-analyse niet zullen doorstaan. Van extra fietspaden



“Vlaanderen verliest op jaarbasis **53%** van zijn natuurlijk waterleverend vermogen via drainage.”

tot verkapte subsidies voor één economisch bedrijf: allen kunnen ze genereus beroep doen op Blue Deal-middelen. De geest van de Blue Deal, namelijk grootschalige vernatting van ons landschap dat ten goede komt aan heel de maatschappij, drijft zo steeds verder weg. Ervaring leert dat een kentering er maar komt als je stuurt via wetgeving en financiële prikkels. Ook die koppeling zal in een Blue Deal 2.0 nog meer naar voor moeten komen om een verschil te maken.



## 18. Moderniseer ons versnipperd en archaisch Vlaams waterbeleid en -beheer



Vlaanderen telt 115 (!) waterbeheerders en dat is niet efficiënt om de uitdagingen rond overstromingen het hoofd te bieden. In het vorige regeerakkoord voorzag de Vlaamse Regering een rationalisatie naar model van de Nederlandse waterschappen. Tot op moment van schrijven is er van deze belofte weinig in huis gekomen. We roepen de regering op om dit dringend op te pikken. De nieuwe waterbeheerders dienen hierbij steeds met een klimaat- en ecosysteemgebaseerde blik uitdagingen aan te gaan. Benoem als Vlaamse Regering een WATERCOMMISSARIS die de regie heeft over de Vlaamse waterzekerheid en die een wettelijk verankerd mandaat krijgt, over legislatuurperiodes heen. Richt daarnaast een 'BEKKENHUIS' op per bekken, met een coördinator en medewerkers die onafhankelijk van de verschillende actoren kunnen opereren. En maak tenslotte een kader om LOKALE GEBIEDSCOALITIES projectoverschrijdend in staat te stellen een sleutelrol op te nemen in de opmaak en uitvoering van de lokale actieprogramma's.



## 19. Stop de rooibouw op ons grondwater



De erkenning en aandacht van het beleid voor de droogteproblematiek met acties als captatieverboden heeft helaas ook geleid tot een pervers effect: de rush op dat andere water, grondwater. Het officieel aantal vergunde grondwaterwinningen in de provincie Antwerpen is op 12 jaar tijd verdubbeld. Dit is exclusief illegale winningen en grondwaterputten bij particulieren thuis. Veel vergunningen worden bovendien eeuwigdurend afgeleverd. Strengere regels voor het oppompen van grondwater zijn in het verdrogende Vlaanderen een absolute must. Grondwater is een kostbaar goed en zou alleen voor hoogwaardige toepassingen mogen worden aangesproken. De overheid kan hier nog veel meer sturen door de heffingen aan te passen zodat opvang van regenwater goedkoper wordt dan oppompen van grondwater.



## 20. Geef al onze Vlaamse veengebieden een degelijk beschermingsstatuut



Venen zijn unieke ecosystemen en Vlaanderen heeft een grote verantwoordelijkheid in het beschermen ervan. Om de bijdrage van gedraineerde veengebieden aan klimaatopwarming te minimaliseren (LULUCF), moeten we behouden en herstellen wat ons nog rest aan venige bodems. Veengebieden zijn daarnaast levensgrote sponzen die miljoenen water kunnen bergen. Het meest urgente hierbij is het permanent nat houden van de veenlichamen. Dit vertaalt zich in een aangepast landgebruik met verbod op drainage. Om optimaal in te zetten op veenbehoud moet Vlaanderen dringend een beleid uitwerken dat maatregelen kan opleggen en bijbehorende financiering voorziet. De veen-doelstellingen van de EU Natuurherstelwet moeten hierbij als blauwdruk dienen.



## 21. Werk de vertraging en structurele onderfinanciering van het Sigmoplan weg



Het Sigmoplan rond de Schelde is het grootste klimaatproject in Vlaanderen: dijken worden verplaatst en rivieren krijgen opnieuw ruimte. Door overstromingsgebieden aan te leggen, beschermen we steden en dorpen voor wateroverlast. Het Sigmoplan kost 60 miljoen euro per jaar, maar valt in het niets bij de kost van een waterbom (8 miljard) op het huidig landschap. De Vlaamse overheid heeft één derde van die investeringen de afgelopen jaren niet gefinancierd. Resultaat: de werken lopen grote vertragingen op terwijl de kans op zware wateroverlast als gevolg van de klimaatveranderingen alleen maar toeneemt. Tijd voor een inhaalbeweging. In eerste instantie moet het jaarlijks budget voor Sigma weer opgetrokken worden zoals voorzien in de oorspronkelijke meerjarenbegroting bij de goedkeuring van het geactualiseerd Sigmoplan. Maak gebruik van de ideeën uit het rapport 'Weerbaar Waterland' dat onder meer pleit voor een legislatuuroverschrijdende systeemaanpak en een Sigmoplan 3.0.



## 22. Infiltreer daar waar het moet én versnel aankoopbeleid in cruciale vernattingsgebieden



De potentie voor seizoensberging is niet overal even groot. Vlakke gebieden met kleilagen op geringe diepte hebben weinig "bergingscapaciteit", maar zijn net zo belangrijk om te benutten. Zo leert ons onderzoek van de UAntwerpen. Er zijn echter ook plaatsen met een uitzonderlijk grote capaciteit om water te sparen en vast te houden. Deze uitzonderlijke potenties worden bepaald door geomorfologische kenmerken. In deze gebieden moeten we durven na te denken over totale transformaties in het landgebruik om deze potenties te benutten. We hebben een plan 'Strategische watervoorraden' nodig waarmee we de grote (droogte)schokken kunnen opvangen en waterzekerheid kunnen garanderen. Voer daarom een gericht grondbeleid in functie van structureel



valleiherstel, met name door het instellen van een doelgerichte **grondenbank** en een voorkooprecht voor de overheid en terreinbeherende organisaties in van nature overstroombare gebieden. Creëer een herstelfonds om het valleierstel te financieren én zorg voor een flankerend beleid voor de huidige ruimtegebruikers.



### 23. Maak werk van een 'Kaderrichtlijn Droogte'



De droogtes waar ons continent de laatste jaren fel onder lijdt vragen om een Europees grensoverschrijdende aanpak inzake droogte. Een nieuwe pan-Europese studie (Blauhut 2022) over de droogtes van de afgelopen jaren (met o.a. de Vlaamse professoren Marijke Huysmans en Patrick Willems) liegt er niet om. Er wordt vastgesteld dat het dringend noodzakelijk is om de gevolgen van droogte verder te beperken door de ontwikkeling en uitvoering van een Europese governance op macroniveau. De onderzoekers denken zelf aan een richtlijn, die het nationale droogtebeheer kan versterken en de schade aan menselijke en natuurlijke rijkdommen zou beperken.



### 24. Maak werk van de inventarisatie van huidige **drainagenetwerken** in agrarische gebieden



Een inventarisatie van drainagenetwerken dringt zich op om gepast beleid te kunnen formuleren dat aansluit bij de huidige inspanningen om natte natuur te herwaarderen en grote koolstofbronnen terug om te zetten in koolstofsponzen. De huidige Vlaamse regering zet momenteel in op bijkomende natte natuur, maar deze inspanningen zijn futiel indien de drainagepraktijken in agrarische gebieden niet aan banden worden gelegd. Het uitvoeren van nieuwe drainagewerken is vandaag de dag meldingsplichtig, maar een gebiedsdekkende

“Op natuur gebaseerde oplossingen kunnen de intensiteit van klimaatrisico's met een **kwart verminderen.**”



inventarisatie van het bestaande netwerk is een nodige eerste stap naar coherent beleid hieromtrent. De nieuwe Vlareem-regeling met vergunningsplicht voor drainages nabij SBZ en het nieuwe peilbesluit zijn een eerste stap in de goede richting maar gaan niet ver genoeg. Hierna zou een vergunningsregeling met aangepaste maatregelen (zoals peilgestuurde drainage als sectorale voorwaarde) moeten uitgewerkt worden op maat van hydrologisch kwetsbare gebieden. Overgangsmaatregelen en/of steunmaatregelen om bestaande drainages aan te passen zijn eveneens nodig.



## 25. Maak **wateropvang** voor **bedrijven** minder vrijblijvend



Bedrijven kunnen subsidies krijgen voor een waterscan: waar halen ze hun water, waarvoor gebruiken ze het, wat kunnen ze recyclen? Dat is mooi, maar te vrijblijvend. Er is geen garantie dat ze de aanbevelingen uitvoeren. Met overheidssturing is het haalbaar dat bedrijven ten laatste over twintig jaar al hun water recyclen, en nog beperkt grond-

en leidingwater gebruiken. Bedrijven zijn er zelf bij gebaat, want de watertekorten die we de komende decennia mogen verwachten, hebben een grote economische impact.



## 26. Een dwingender en efficiënter droogte- en **hemelwaterplan** voor elke gemeente



De Vlaamse regering vroeg gemeenten een plan te maken over hoe ze regenwater kunnen hergebruiken. Maar slechts 10 procent van de gemeenten deed dat al. Op wetgeving die zo iets verplicht, is het wachten. Gemeenten worden dus aangeraden een hemelwater- en droogteplan op te maken, maar dat is niet dwingend. Grote steden maken er doorgaans werk van, maar kleine gemeenten hebben vaak de kennis niet in huis. Ze kunnen nochtans de tools bij uitstek zijn om een klimaatrobuust gemeentelijk waterbeleid te voeren. Via een dwingender en stimulerend beleid kan hier een doorbraak bekomen worden.



“**75% van onze wetlands** verdwenen sinds 1950, maar 147.000 ha kan nog hersteld worden en 49.000 ha daarvan ligt al in groene bestemming”



### 27. Elke stad en gemeente bekijkt hoe ze een **onthardingsambtenaar** kan aanwerven



Elke vierkante meter verharding moet in vraag gesteld worden, gecombineerd met een nieuw groen verhaal in de plaats. Dichtbevolkte woonkernen ontharden is essentieel voor een duurzaam waterbeheer en ze vormen kansen voor natuur in de buurt: van gevelgroen, voortuintjes en straatbomen tot parklets (omgevormde parkeerplaatsen), pocket parks (kleine parkjes) en échte groene pleinen. In centrumsteden zou de aanstelling van een onthardingsambtenaar helpen bij het implementeren van klein tot grootschalige onthardingsmaatregelen bij openbare werken in de publieke ruimte en bij het formuleren van beleid om infiltratie te bevorderen op lokale schaal. Zo'n ambtenaar zal er in alle projecten voor de heraanleg van de openbare ruimte op toezien dat minstens een bepaald percentage van de versteende omgeving weer doorlaatbaar wordt en, zo mogelijk, aangeplant wordt. De ambtenaar krijgt best, zoals in Brussel en Gent al het geval is, ook een multidisciplinair team achter zich van landschapsarchitecten, ecologen en waterdeskundigen. Voor kleinere gemeenten zou een coördinator aangesteld kunnen worden op regionaal niveau die deze rol vervult in de dorpskernen.



### 28. Stimuleer burgers om hun **tuinen** klimaatrobuust in te richten



In tuinen en voortuinen ligt nog veel potentieel voor waterberging. Samen vormen die 9% van de oppervlakte in Vlaanderen. Hoe groener we die ruimte maken, hoe beter het water lokaal kan infiltreren. Als elke Vlaming gemiddeld tien vierkante meter zou ontharden, dan zou er jaarlijks 15,6 miljoen kubieke meter extra in de bodem dringen. Als je weet dat we ongeveer 300 miljoen kubieke meter grondwater per jaar oppompen, is dat allesbehalve verwaarloosbaar.







TRANSITIE 3:

# **Naar een duurzaam ruimtegebruik en nieuwe manier van wonen**



## De situatie nu

Het ruimtebeslag, **de ruimte die we in Vlaanderen innemen voor wonen, werken en infrastructuur, is 33% van het oppervlak. Dat is het dubbel van Nederland en het hoogste van Europa.** Tegelijkertijd is het aandeel beschermde natuur het kleinst. En dat ruimtebeslag neemt elke dag nog met 5 ha toe.

Dat groot ruimtebeslag komt voornamelijk door onze verspreide bebouwing en gebrek aan ruimtelijke ordening. Dat komt met grote maatschappelijke kosten: infrastructuur is er 7 keer duurder dan in stadskernen en de thuisverpleging rijdt elke dag een afstand vergelijkbaar met 15 keer de wereld rond. De helft van dat ruimtebeslag is verhard. Nochtans is een kwart van ons wegennet volgens het laatste Ruimterapport nutteloos. Ondanks de vele bebouwing in landelijk gebied heeft de helft van de Vlamingen geen toegang tot natuur op wandelafstand en woont 41% van de Vlamingen op een locatie die slecht scoort voor hittestress, terwijl het aantal hittegolfdagen zal toenemen van gemiddeld 4 naar 51 in 2050.



## Waar moeten we naartoe?

Wonen met een **kleiner ruimtebeslag én een hoog wooncomfort is prima mogelijk**. Zowat elk ander Europees land toont het aan.

De nieuwe Merwedewijk in Utrecht realiseert zelfs 270 wooneenheden per hectare, mét ruimte voor gedeeld groen en vinkt alle hokjes af op vlak van duurzame energie en mobiliteit. Het vergt wel een gericht en doortastend beleid om verspreide bebouwing af te bouwen en goede knooppuntlocaties te versterken. De 270 gebouwen die er in Vlaanderen dagelijks bij komen bieden ook kansen naar herlocalisatie, natuurinclusief bouwen, betere energieprestaties enzomeer. De betonstop realiseren zoals gepland zal zorgen voor een besparing op maatschappelijke kosten van 1,2 miljard euro in 2050, alleen al voor wat mobiliteit betreft.

# Hoe realiseren we dat?



## 29. Naar een proactieve **grondenbank** voor gans Vlaanderen



In eender welke regio spelen wel één of meerdere grote projecten waar grond de komende jaren de sleutel tot succes is. Denk aan de realisatie van SIGMA, IHD (instandhoudingsdoelstellingen), Blue Deal, bosuitbreiding ... Is het niet voor de realisatie van broodnodige groen-blauwe infrastructuur, dan wel voor de aanleg van nieuwe harde infrastructuur, of als flankerende maatregel voor landbouwers. Lokale, thematische grondenbanken bieden een oplossing, maar zijn reactief en vergen tijd. Opportuniteiten tot aankoop liggen immers niet altijd voor het grijpen. Dat kan anders en beter, door niet langer te wachten tot een concrete nood zich opdringt, maar door proactief gronden aan te kopen als de kans zich voordoet, en zo een ruime strategische voorraad op te bouwen. Een grondenbank voor gans Vlaanderen dus. Naast het Vlaamse Gewest kunnen lokale besturen op dit instrument inzetten.

“**33% van Vlaanderen** wordt ingenomen voor wonen, werken en infrastructuur. Dat is het dubbel van Nederland en het hoogste van Europa. En elke dag wordt er nog **5 ha extra open ruimte** ingenomen.”



## 30. Stel ambitieus beleid op om het **woningenbestand** in sneltempo naar de 21e eeuw te loodsen



16% van de broeikasgasuitstoot van Vlaanderen is afkomstig van de verwarming van woningen. We zijn daarmee op Luxemburg na de slechtste leerling van de Europese klas. Een te lage norm zorgt voor een verankering van niet-duurzame praktijken voor decennia. Slechts 4% van het potentieel aan geschikte daken wordt momenteel benut voor zonne-energie. De renovatiegolf moet veel sterker dan vandaag samensporen met de bouwshift. Bij renovaties worden nu al spontaan 1,2 wooneenheden gemaakt van 1 woning. Een positieve trend die moet gestimuleerd worden. Vlaanderen en gemeenten voeren daarom een ambitieus beleid in om het woningenbestand in sneltempo op een sociaal rechtvaardige manier naar de 21ste eeuw te loodsen, inzake klimaatvriendelijkheid (isolatie, elektrificering verwarming, energie opwekking ...), natuurinclusiviteit (groendaken, groengevels, tuinen ...) en bouwshift (kernversterking) en multifunctionaliteit (bv.15-minutenstad). Bij bouw aanvragen of aanbestedingen kan bijvoorbeeld een puntensysteem voor onder andere natuurinclusief bouwen gehanteerd worden, zoals de stad Amsterdam doet.



## 31. Maak de bouwshift betaalbaar: baseer **planschade** op geïndexeerde aanschafwaarde



De overheid geeft aan eigenaars die bouwgrond verliezen aan de betonstop een compensatie die billijk is voor henzelf en voor de belastingbetaler, waarbij grondspeculatie een privaat risico blijft. Beleggen in grond leent zich bij uitstek tot de realisatie van speculatieve meerwaarden. Niet alleen kan

landbouwgrond door een bestemmingswijziging bouwgrond worden, de waarde van bestaande bouwgrond kan ook sneller stijgen dan de waarde van andere goederen of diensten (de index). De compensatie moet billijk zijn voor zowel de eigenaar als de belastingbetaler. Dat komt neer op een vergoeding van de geïndexeerde aanschafwaarde, zonder de speculatie mee in rekening te brengen. Zo blijft de betonstop ook betaalbaar.



### 32. De Vlaamse regering bepaalt in 2024 waar er **niet meer gebouwd** mag worden



Binnen het eerste jaar van de legislatuur bepaalt de Vlaamse regering waar er idealiter nog gebouwd of verdicht kan worden, en waar niet. In afwachting van dit horizontaal beleid, implementeert de Vlaamse regering alvast een bewarend vergunningenbeleid.



### 33. Netto **neutralisatie** van 2.000 ha harde bestemmingen per jaar



Gemiddeld neutraliseert de Vlaamse regering netto 2.000 ha/jaar van de slechtst gelegen harde bestemmingen (focus op biodiversiteits- en watergevoelige gebieden, zoals wetlands en bossen), zodat op het einde van de legislatuur minstens 10.000 ha aan harde bestemmingen zijn geneutraliseerd.

“De nieuwe Merwedewijk in Utrecht realiseert **275 wooneenheden per hectare** en tegelijkertijd veel ruimte voor gedeeld groen.”



### 34. In 2025 is een **kaart** opgesteld met focuszones voor verdichting en waar niet meer gebouwd mag worden



Uiterlijk begin 2025 stelt de gemeente een gedetailleerde kaart op met aanduiding van waar in de toekomst idealiter nog gebouwd of verdicht kan worden, en waar niet. In afwachting van die percelenkaart voert de gemeente op vlak van omgevingsvergunningen een bewarend openruimtebeleid, minstens buiten de bebouwde kom.



“Dagelijks komen er zo’n **270 gebouwen** bij in Vlaanderen. Dat biedt ook kansen naar herlocalisatie, natuurinclusief bouwen en energetische transitie.”



### 35. Rechten van **zonevreemde constructies in agrarisch gebied worden ingeperkt**



De Vlaamse regering perkt de rechten van zonevreemde constructies in het agrarisch gebied sterk in, en schrapt er uitvoerig in de mogelijkheden tot zonevreemde functiewijzigingen. Natuur is geenszins zonevreemd in het agrarisch gebied, en dit wordt expliciet in de regelgeving vermeld.



### 36. Er wordt netto **1 m<sup>2</sup>** per jaar per inwoner **onthard**



De gemeente voert een duurzaam bodem- en grondwaterbeleid, waarbij netto per inwoner 1 m<sup>2</sup>/jaar effectief wordt onthard, minstens binnen de bestemmingscategorie landbouw. Deelname aan allerlei initiatieven, zoals bijvoorbeeld het Vlaamse Kampioenschap Tegelwippen, kan daarbij stimulerend werken.



### 37. Voer een **groennorm** in om natuur in en rond de stad te bevorderen



De helft van de Vlamingen heeft geen toegang tot natuur op wandelafstand. 41% van de Vlamingen woont op een locatie die slecht scoort voor hittestress, een risico dat sterk zal toenemen in de komende jaren. Het is nochtans aangetoond dat groen in en rond de stad en goed uitgekende ventilatie-assen het stedelijk klimaat sterk kunnen verbeteren. In het voorstel van de Europese Commissie voor een Natuurherstelwet zijn alvast vergroeningsdoelen voor steden opgenomen. Zorg voor een gelijke en rechtvaardige verdeling van groen in een stad of gemeente, volgens het concept van Tree Equity. Vandaag zijn het net de dichtstbevolkte en vaak economisch achtergestelde wijken die beschikken over de minste groenvoorzieningen. De 3-30-300-regel vormt daarbij een leidraad. Elke Vlaming heeft vanuit zijn/haar woning zicht op 3 bomen; elke woonstraat in Vlaanderen wordt beplant met bomen met een kroonbedekking van minstens 30%; elk Vlaams kind vindt een groene speelruimte op minder dan 300 meter van de deur. Er is een algemene Vlaamse aanpak nodig, zoals een groennorm. Die bepaalt, afhankelijk van de bevolkingsdichtheid, hoeveel groen er in de buurt aanwezig moet zijn.







### 38. **Evalueer** jaarlijks het netto **ruimtebeslag** en stel inspanningen erop af



Jaarlijks rapporteert de Vlaamse regering over de evolutie van het 'ruimtebeslag' (ha/dag) en de 'verhardingsgraad' aan het Vlaams Parlement, en stemt ze haar inspanningen af op het behalen van de vooropgestelde strategische doelstellingen van het Beleidsplan Ruimte Vlaanderen als is het een resultaatsverbintenis. Aan de gemeenteraad rapporteert het College van Burgemeester en Schepenen jaarlijks over de evolutie van het 'ruimtebeslag' en de 'verhardingsgraad' op haar grondgebied, en stemt ze haar inspanningen af op het behalen van de vooropgestelde doelstellingen als is het een resultaatsverbintenis.



### 39. **Voorzie voldoende budget om neutralisatie van harde bestemmingen te realiseren**



De Vlaamse regering verhoogt de budgetten van het BRV-fonds en staat garant voor voldoende budget dat toelaat om alle vragen tot neutralisatie van harde bestemmingen positief te beantwoorden, ongeacht het bestuursniveau. De Vlaamse regering trekt de subsidiepercentages voor planschade op tot 80% (en 90% indien natuur) om de financiële solidariteit te maximaliseren.



### 40. **Gemeentelijk bouwshifffonds**



Het college van Burgemeester en Schepenen voorziet in de aanleg van een gemeentelijk bouwshifffonds dat de gemeente in staat stelt om de nodige herbestemmingen binnen haar grondgebied te financieren. Binnen haar begroting reserveert de gemeente jaarlijks 50 EUR per inwoner voor dit fonds.



### 41. **De gemeente neemt maatregelen om haar netto bijkomend ruimtebeslag te herleiden tot nul**



De gemeente neemt de strategische doelstellingen van het Beleidsplan Ruimte Vlaanderen inzake 'ruimtebeslag' en 'verhardingsgraad' onverminderd over en scherpt ze aan volgens haar ruimtelijke eigenheid. Het dagelijks ruimtebeslag in de gemeente is gehalveerd uiterlijk tegen het einde van de legislatuur (versus nulmeting BRV), en uiterlijk in 2040 herleid tot nul.



### 42. **Elke centrumstad neemt een ecoloog aan**



De uitdagingen die onze steden te wachten staan door de klimaatverandering, zijn enorm. Stad en gewest zitten niet stil, maar urbane ecosystemen vormen een complexe materie. Het vraagt veel expertise om van de stad een biodivers ecosystem te maken, met de juiste groene infrastructuur op de juiste plaats. Stadsecologie is een zeer gespecialiseerde wetenschap. Natuurpunt vraagt aan onze 12 centrumsteden om een stadsecoloog aan te stellen die waakt over het stedelijk beleid inzake duurzaamheid, ecologie, klimaat en milieu. Iemand die stadsbreed coördinerend werkt en dus consequent een inbreng doet op ecologisch en klimatologisch vlak. De stadsecoloog zou best niet onder een schepen functioneren, maar rechtstreeks onder de bevoegdheid van de burgemeester.



### 43. De Vlaamse regering maakt doelregelgeving op om **kernversterking** te bevorderen



Via doelregelgeving bevordert de Vlaamse regering kernversterking op plekken waar idealiter nog gebouwd/verdicht kan worden.



### 44. Vlaanderen laat zich jaarlijks adviseren door een vernieuwde **Taskforce Bouwshift** met een kamer Open Ruimte en een kamer Kernversterking



Voortbouwend op de Taskforce Bouwshift laat de Vlaamse regering zich jaarlijks adviseren door een 'coalition of the willing' (noem het Taskforce Bouwshift 2.0), bestaande uit twee afzonderlijke kamers: de ene ter behoud en versterking van de open ruimte, de andere ter kernversterking. Opdat er constructief/resultaatgericht wordt gewerkt, kennen de kamers een andere inhoud en samenstelling aan experts, en werken ze onafhankelijk van elkaar. Penhouders garanderen de onderlinge samenhang



### 45. Elke gemeente vergroent de openbare **speelplekken** op haar grondgebied



De gemeente neemt initiatieven om de speelplaatsen van scholen en openbare speelplekken op haar grondgebied te vergroenen. Groene speelpleinen zijn beter voor de mentale en fysieke gezondheid en voor de sociale vaardigheden van kinderen, en geven minder aanleiding tot pesten. Bovendien maakt het de gemeente weer wat klimaatrobuuster. Minder beton maakt meer waterinfiltratie mogelijk en meer groen gaat het hitte-eilandeffect tegen. De biodiversiteit profiteert ook mee.



### 46. Het college laat zich jaarlijks **adviseren** door haar raden over de bouwshift



Het College van Burgemeester en Schepenen laat zich jaarlijks adviseren door de gemeentelijke adviesraden Milieu- en Natuur (MINA), en Ruimtelijke Ordening (GECORO) over de realisatie van de bouwshift op eigen grondgebied. Als die raden er nog niet zijn, worden ze opgericht.



### 47. De gemeente beschikt over een gemeentelijke **bouwshiftambtenaar**



### 48. Maak nieuwe **regelgeving in lijn** met de strategische doelstellingen van het BRV



De Vlaamse regering toetst haar nieuwe regelgeving consequent aan de strategische doelstellingen van het Beleidsplan Ruimte Vlaanderen, en past de principes van dit BRV toe in de keuze van ruimtelijke planalternatieven binnen eigen projecten (bv. mobiliteitsvraagstukken & infrastructuur).







TRANSITIE 4:

# **Naar een regeneratieve landbouw en visserij**



## De situatie nu

### Visserij

Nog maar 120 jaar geleden zwom er meer dan 10 ton roofvissen, zoals tonijn (tot 387 kg!), per vierkante km in het Belgisch deel van de Noordzee. Nu is dat minder dan 1 ton. Ondanks dat 33% van onze zee beschermd natuurgebied is, wordt overal gevist en wordt de bodem 1 tot 8 keer per jaar omgeploegd door bodemberoerende visserij.

### Landbouw

46% van Vlaanderen is in gebruik voor landbouw. Dat landschap lag ooit mee aan de basis van de grote diversiteit aan wilde planten en dieren in Vlaanderen, maar de huidige gangbare landbouw vormt een van de grootste bedreigingen voor natuur. De veehouderij (56% van het landbouwareaal) overschrijdt structureel de milieugebruiksruimte in Vlaanderen en legt door import van veevoeder beslag op nog eens 400.000 ha in het buitenland ten koste van habitats als het tropisch regenwoud die bijzonder belangrijk zijn om klimaatopwarming tegen te gaan. De waterkwaliteit in Vlaanderen behoort tot de slechtste van Europa. Ook voor de landbouwproductie zelf is het huidige model niet duurzaam: de bodemkwaliteit verslechtert (erosie, organische stof, biodiversiteit, plastics, pesticidenresiduen ...) en de natuurlijke bestuivers crashen. Het model is (zacht gezegd) niet duurzaam voor de boer zelf en schadelijk voor de volksgezondheid. De situatie is op alle vlakken onhoudbaar. Zowel boer als boerenlandnatuur verdienen een beter perspectief.



## Waar moeten we naartoe?

### Visserij

We laten de mariene biodiversiteit weer opleven door de bodemberoerende visserij te weren uit bepaalde zones. Zo kunnen de kraamkamers van onze zee (de oesterriffen, mosselbanken en zandkokerriffen) zich herstellen met alle weelde van mariene biodiversiteit die erbij hoort. De visserij plukt (op een duurzame manier) de vruchten van de herstelde vispopulaties.

### Landbouw

We moeten een transitie maken naar een aangepaste voedselstrategie en een nieuw landbouwmodel dat duurzaam is voor voedselproductie, voor de boer, voor natuur en milieu en voor de volksgezondheid. De eiwittransitie, reductie van de veestapel, decimering van het pesticiden- en mestgebruik, een plaats voor biodiverse landschapselementen en waardering voor andere maatschappelijke diensten naast voedselproductie maken daar deel van uit. Er zijn al heel wat nieuwe technieken beschikbaar die wachten op uitrol op grotere schaal, maar er is ook nog heel wat onbekend terrein. Daarom is een sterk transitiebeleid nodig.

# Hoe realiseren we dat?



## 49. Verbied bodemberoerende visserij en zandwinning in beschermd natuurgebied



De Europese zeebodem is druk bevestigd, zelfs in beschermd natuurgebied. Als gevolg wordt een groot deel van de beschermde mariene habitats gerapporteerd als 'ongunstige staat van instandhouding'. Dat heeft ook nadelige gevolgen voor ons klimaat, gezien de zeebodem fungeert als koolstofopslag. Via bodemberoerende visserij wordt koolstof losgewoeld uit de zeebodem, waardoor die evenveel uitstoot als vliegvlagen. Uit het advies van de International Council for the Exploration of the Sea (ICES), blijkt dat een vermindering van de bodemberoerende visserij met 26% zou kunnen leiden tot de bescherming van 70% van het Europese Atlantische zeegebied met een kleine impact op de visserijsector, terwijl het enorme voordelen oplevert voor het mariene milieu. Die omvatten het herstel van de biodiversiteit en de mitigatie van klimaatverandering. Natuurpunt is voorstander om deze nieuwe wetenschap te gebruiken om bodemberoerende visserij uit beschermd natuurgebieden op zee te weren. Dat kan door in bepaalde zones de bodembeschermende maatregelen (waaronder visserijbepalende maatregelen) te activeren en een marien reservaat als 'no go zone' af te bakenen.



## 50. Stem het landbouwbeleid af op een duurzame landbouw binnen de milieugrenzen (**transitiebeleid**)



Met oude en nieuwe richtlijnen en strategieën (Kaderrichtlijn Water, Farm to fork-strategie, Biodiversiteitsstrategie, gevaarlijke stoffen ...) heeft Europa de koers uitgezet naar een landbouw- en voedselsysteem binnen de milieugrenzen. Natuurpunt vraagt dat Vlaanderen een breuk maakt met het minimum-minimorumbeleid en voluit gaat voor de transitie naar een gezonde leefomgeving en natuur. Een versneld en coherent transitiebeleid richting agro-ecologische landbouw (binnen milieugrenzen en natuurpositief) is daarvoor essentieel. Via de Vlaamse vertaling van het Europees Gemeenschappelijk Landbouwbeleid wordt ook directe inkomenssteun gekoppeld aan garanties voor een basis aan natuur- en milieukwaliteit via aangepaste landbouwpraktijken. Andere maatschappelijke diensten (naast voedselproductie) waarin landbouw een grote rol kan spelen (waterbuffering, biodiversiteit ...) worden adequaat beloond. Vlaanderen gebruikt de instrumenten van haar plattelandsbeleid (investeringssteun, onderzoeks- en innovatieprogramma's en adviseringsdiensten ...) om voortaan een adequate economische, technische en ecologische ondersteuning aan landbouwers te bieden om boerenlandnatuur in hun bedrijfsmodel op te nemen.





## 51. Realiseer een **groenblauwe dooradering** in het landbouwland- schap goed voor **10%** van het areaal



Naar analogie met de Europese Green Deal en de Farm to Fork-strategie dient Vlaanderen in te zetten op een groenblauw netwerk (biodiverse landschapselementen) en op niet-productieve gronden in het landbouwgebied. Dat is niet alleen noodzakelijk voor de boerenlandnatuur, maar kan ook helpen bij klimaatmitigatie (koolstofopslag), klimaatadaptatie (windschermen, koeling ...) en functionele agrobiodiversiteit zoals wilde bestuivers, natuurlijke pestbestrijding en herstel van bodemleven. Hagen en houtkanten helpen bijvoorbeeld in de buffering van regenval en zijn effectieve maatregelen tegen erosie. Zeker als ze op een slimme manier in het landschap worden ingepland volgens de hoogtelijnen (o.a. in erosiegevoelig gebied).

“De potentiële impact van de eiwittransitie is enorm: het vervangen van dierlijke producten van de 50% meest impactvolle producenten (wereldwijd) door plantaardige alternatieven zou leiden tot een reductie van: landoppervlak met 51%, broeikasgas-uitstoot met 33%, verzuring met 32% en vermesting met 26%.”



## 52. Vlaanderen zet volle kracht in op de **eiwittransitie**



De Green Deal Eiwitshift op ons bord streeft ernaar om de verhouding dierlijke versus plantaardige eiwitten in ons dieet te verschuiven naar meer plantaardige eiwitten. Dat komt niet alleen onze gezondheid ten goede (we eten twee keer meer eiwitten dan de aanbevolen hoeveelheid), maar biedt ook een enorme potentie om landoppervlak vrij te maken en broeikasgassen, verzuring en vermesting te verminderen. Vlaanderen verbindt daar ambitieuze en bindende doelstellingen aan: van 60/40 (dierlijk/plantaardig) naar 40/60 tegen 2030. Om dat te realiseren rolt Vlaanderen een beleid uit met evenredige financiering (cf. Nederland en Denemarken). Als we nu op de trein springen biedt dat kansen voor onze landbouwers en bedrijven om op het voorfront van de innovatie te blijven en die uitbreidende markten in te nemen. Meer en meer consumenten zijn zich daarvan bewust en de verkoop van vleesvervangers neemt sterk toe. De kweek van eiwitrijke gewassen biedt heel wat voordelen: een kleine voetafdruk qua transport, een lagere waterconsumptie, minder nood aan mest en een verbeterde bodem.



## 53. Heroriënteer het VLIF tot een **transitiefonds**



Het Vlaams Landbouwinvesteringsfonds (VLIF) wordt geheroriënteerd naar een transitiefonds zodat boeren geholpen worden om op bedrijfs- en sectorniveau de omslag te maken naar écht duurzame landbouw. Zo worden onder andere de nodige middelen gealloceerd om de eiwittransitie te begeleiden, de gecontroleerde krimp van de veestapel te ondersteunen en het verder betonnen van de open ruimte tegen te gaan. De landbouwmiddelen moeten ook ingezet worden om de grote landschaps-ecologische projecten (o.a.

in kader van klimaatadaptatie) mogelijk te maken. Als investeringen impact hebben op de natuur, maakt compensatie inherent deel uit van het investeringsdossier.



## 54. Krimp de veestapel op een gecontroleerde manier in



De nood aan een transitiekader geldt in het bijzonder voor dierlijke productie. De intensieve veehouderij overschrijdt structureel de milieugebruiksruimte in Vlaanderen en neemt door import van veevoeder nog eens 400.000 ha in in het buitenland ten koste van habitats zoals het tropisch regenwoud die bijzonder belangrijk zijn om klimaatopwarming tegen te gaan. Vermesting van waterlopen en stikstofdepositie in natuurgebieden raken niet opgelost. Daarnaast is de dierlijke sector onderhevig aan veranderende maatschappelijke wensen en eetgewoonten. In een strategisch plan stelt Vlaanderen haar toekomstvisie op voor de dierlijke sector. Daarin staat hoe we op een gecontroleerde en sociaal-economisch duurzame manier een krimp in de veestapel bereiken. De Vlaamse landbouw wordt begeleid om resoluut de kaart te trekken van voedsel in plaats van voeder.



## 55. Streef de doelstellingen in convenant Duurzame Visserij na



Vissers en natuurbeschermers gaan in dialoog om de kennis over de ecosystemen op zee te verhogen. Vissers verzamelen data op zee voor wetenschappelijk onderzoek, waarna wetenschappers ze kunnen verwerken tot heldere aanbevelingen voor de vissers. Zo kan onze Vlaamse visserij verder duurzaam evolueren en de consument verse vis garanderen van hoge kwaliteit mét respect voor het biologische milieu op zee.



## 56. Rol de transitie uit naar een duurzaam voedsel- en landgebruikssysteem in de EU



De EU zet de weg die uitgezet werd in de Farm to Fork-strategie verder, om samen met primaire producenten, industrie en consumenten een nieuw voedselsysteem uit te vinden dat sociaal rechtvaardig is en compatibel met natuur en een gezond milieu. 40% van de totale Europese begroting wordt al besteed aan steun voor de landbouw via het Gemeenschappelijk Landbouwbeleid. Het is dus geen kwestie van méér subsidie, maar van gerichter subsidiëren. De EU gebruikt subsidies van het Gemeenschappelijk Landbouwbeleid (GLB) om gerichter landbouwers te stimuleren en te begeleiden om praktijken in te voeren richting een natuur- en milieuvriendelijke landbouw, waaronder een vergoeding voor landbouwers die ecosysteemdiensten helpen herstellen. Europa maakt 10% niet-productief areaal verplicht (bv. als onderdeel van de Sustainable Pesticides Regulation), zet sterk in op de handhaving van de normen voor omgevingskwaliteit (Nitratrichtlijn, Kaderrichtlijn Water, Habitat- en Vogelrichtlijn) en legt verplichte milieustandaarden op aan de hele keten, in alle lidstaten én voor import (level playing field).

“Nog maar 120 jaar geleden zwom er meer dan **10 ton roofvissen**, zoals tonijn (tot 387 kg!), per vierkante km in het Belgisch deel van de Noordzee. Nu is dat minder dan 1 ton.”



### 57. Ontwikkel **ecoregelingen** voor 7% van het akkerareaal en voor minstens 30% van het budget uit de eerste pijler van het GLB



Hierin worden enkel landbouwpraktijken en inrichtingen op terrein opgenomen waar de positieve impact op natuur primeert op productie. Huidige gangbare praktijken zoals vanggewassen bieden te weinig meerwaarde voor de natuur om als vergroening of ecoregeling te worden opgenomen en worden logischerwijze gekanteld in de randvoorwaarden. Onduurzame praktijken voor bodem en biodiversiteit dienen via de randvoorwaarden uitgesloten te worden van rechtstreekse inkomenssteun.



### 58. Voorzie binnen het landbouwbeleid een uitgebreid fonds voor **boerenlandnatuur** onder beheer van landbouw- én natuuradministratie



Een apart fonds in de tweede pijler van het Gemeenschappelijk Landbouwbeleid voor boerenlandnatuur moet op de juiste plaatsen focussen op bedreigde soorten en landschappen en kan tegelijk ook een inkomensperspectief geven voor die boeren die er hun bedrijfsvoering op afstemmen. Minimaal 25% van

het tweede pijler-budget wordt in een fonds gebracht waarmee plattelandsactoren in landbouwgebied gericht maatregelen kunnen nemen voor bedreigde soorten als akker- en weidevogels en waarmee landbouwers ondersteund worden voor het beheer van waardevolle habitats zoals historische graslanden. Vlaanderen blijft daarvoor werken met resultaatgerichte overeenkomsten van de Vlaamse Landmaatschappij als basis en investeert daarvoor bijkomend in deskundige begeleiding door bedrijfsplanners en ecologie experts. Het fonds voorziet ook specifiek in meer onderzoek en evaluatie, zodat maatregelen maximaal ecologisch onderbouwd zijn. Waar maatwerk vereist is om doelen voor soorten en habitats haalbaar te maken, wordt geïnvesteerd in gebiedsprojecten samen met betrokken actoren en experts.





**59. Vertaal de ecologische doelen in meetbare indicatoren en gerichte maatregelen en maak vergoeding resultaatgebonden**



Vandaag worden vooral de inspanningen gemeten en vergoed, zonder resultaatverbintenis. Vanaf 2024 worden de ecologische doelen (uit de eerste en tweede pijler van het Gemeenschappelijk Landbouwbeleid) in meetbare indicatoren uitgedrukt. Er wordt vanuit het landbouwbeleid geïnvesteerd in een solide monitoringsnetwerk dat de resultaten inzake natuurwaarden in landbouwgebied meet en dat de basis vormt voor de evaluatie en bijsturing van de instrumenten. Bovenop een meetnet voor typische fauna uit het landbouwgebied (vogels, zoogdieren en planten) wordt bijzondere aandacht besteed aan een meetnet voor insecten en bodembiodiversiteit. Niet in het minst vanuit het belang van deze groepen voor een duurzame landbouwproductie zelf.



**60. Maak werk van de opname van een regionale **teeltenatlas** in het Vlaamse landbouwbeleid, afgestemd op de specifieke economische, ecologische en fysische voorwaarden in elke streek**



De keuze voor een teelt wordt nu hoofdzakelijk gebaseerd op economische motieven, terwijl met effecten op de bodem en de omgeving geen rekening wordt gehouden. Bepaalde winstgevendende teelten en teelttechnieken kunnen de bodemstructuur zodanig aantasten dat het risico op bodemerosie en modderstromen aanzienlijk toeneemt. De ontwikkeling van een regionale teeltenatlas vormt de basis voor een geïntegreerd landbouwbeleid waarin elke landbouwer de keuze heeft tussen specifieke teeltrotaties die afgestemd zijn op lokale condities om op een duurzame manier te voldoen aan lokale en globale noden en kansen. Met die brongerichte aanpak van de juiste teelt, de juiste rotatie op de juiste plaats, worden de milieudrukken op de omgeving en natuur geminimaliseerd en de vruchtbare bodem behouden.



## 61. Start minstens drie **proefregio's** op waar landbouwers intensief en versneld begeleid worden in de transitie naar agro-ecologische landbouw



Vlaanderen zorgt voor experimentele ruimte en start bijvoorbeeld minstens drie proefregio's waar landbouwers onder intensieve begeleiding de transitie versneld maken richting agro-ecologische landbouw en gewerkt kan worden aan landschapsherstel. Diverse nieuwe technieken om pesticidengebruik en mestgebruik te minderen werden reeds op punt gesteld door het Instituut voor Landbouw-, Visserij- en Voedingsonderzoek (ILVO) en andere onderzoeksinstanties en wachten op uitrol. In die proefregio's worden de technieken samen met de landbouwers verder opgeschaald en uitgetest. Tegelijk is er intensieve begeleiding door ecologische experts op landschapsniveau om praktijken op een economisch rendabele manier te wijzigen en boerenlandnatuur te herstellen. Ook andere actoren zoals natuurorganisaties, regionale landschappen en jachtverenigingen worden hierbij betrokken.



## 62. Stel een **landbouwbeleidsplan** op met landbouwers én andere stakeholders



Stel een langetermijnvisie (over meerdere bestuursperiodes heen) op voor een landbouwsector binnen de grenzen van de milieugebruiksruimte, wat bijvoorbeeld stad Aalst al deed. Betrek niet alleen landbouwers, maar ook onderzoeksinstituten, experts én andere stakeholders van het platteland bij de opstelling van de analyse, visie en het actieplan. Maak het concreet en haalbaar. Hoewel landbouwbeleid het lokale overstijgt kan het helpen om een duurzame toekomst uit te bouwen voor de lokale landbouwers, waarbij de uitdagingen van het veranderende klimaat en de transitie naar een landbouw binnen de milieugrenzen en met herstel van landbouwnatuur aangepakt worden.



## 63. Bouw een korte keten project uit met natuurherstel als voorwaarde



Veel landbouwers willen wel duurzamer produceren, maar aan de huidige winstmarges op hun producten lukt dat niet. Een van de sleutels om duurzame voedselproductie mogelijk te maken is de beprijzing en één mogelijkheid om daar verbetering in te brengen is inzetten op korte keten. Niet alle spelers apart, maar samen: landbouwers, supermarkten, steden en natuurorganisaties kunnen samenwerken om zo'n model mogelijk te maken waarin de landbouwer een eerlijke prijs krijgt en de landbouwnatuur heropleeft. Met zijn hoge bevolkingsdichtheid leent Vlaanderen zich uitstekend tot dergelijke korte ketenprojecten waarin de stadsbewoner weer voeling krijgt met de bron van zijn voedsel. Agro-ecologische vormen van landbouw zorgen bovendien voor extra natuur- en landschapsbeleving voor de burger die recreatie in de nabije omgeving de laatste jaren herontdekt

Midden-Europese voedselarme halfnatuurlijke beheerde graslanden bevatten op schaal van een vierkante meter de grootste diversiteit aan plantensoorten van alle ecosystemen ter wereld; ze zijn soortenrijker dan tropisch regenwoud.”

heeft. Inspiratie kan gevonden worden bij een project van onze noorderburen Rotterdam de boer op!, een samenwerking tussen onder meer boeren, natuurorganisaties, supermarkten en de stad.



## 64. Breid het plattelandsbeleid uit met incentives naar andere terreinbeheerders



Bouw binnen het plattelandsbeleid ook nieuwe stimulansen uit om naast beroepslandbouwers ook andere terreinbeheerders te betrekken bij het halen van de vooropgestelde doelen rond boerenlandnatuur. Iedere beheerder van landbouwgrond (natuur- en jachtverenigingen, experts en regionale landschappen) zou vergoed moeten kunnen worden voor inspanningen voor landbouw biodiversiteit.



## 65. Bouw bruggen tussen het natuur- en landbouwbeleid



Allerlei stakeholders, waaronder landbouworganisaties, worden betrokken bij het natuurherstelbeleid in overlegorganen zoals de Gewestelijke Overleginstantie (GOI). Iedereen heeft belang bij een gezonde omgeving. Naar het landbouwbeleid moet dat nog sterk uitgewerkt worden. De Vlaamse overheid betreft permanent ook andere stakeholders (waaronder experts ecologie, natuurorganisaties en middenveld) bij de opmaak, evaluatie en bijsturing van het landbouwbeleid in de transitie naar een duurzame landbouw. Het overlegorgaan opgericht rond MAP7 kan hiervoor als voorbeeld dienen.



## 66. Zet in op het behoud en herstel van een groene dooradering van het (landbouw)landschap



Zet in op het behoud en herstel van de groene dooradering van het (landbouw)landschap met bijvoorbeeld een houtkantenplan en de herwaardering van bermen. Juridische bescherming (bv. breedte vanaf de rand van de weg), herstel en goed ecologisch beheer van bermen kan een wereld van verschil maken voor natuur en landbouwproductie. Het geeft kansen aan onze rijke graslandflora en aan bestuivers en natuurlijke bestrijders die de productie van landbouwgewassen kunnen opdrijven. Het vergroot bovendien de belevingswaarde van het landschap rondom dorpen met een publieke groene dooradering, wat weer (gezondheids)kansen biedt voor zowel lokale inwoners als (hoeve)toerisme.



## 67. Stel een gemeentelijk erosiebestrijdingsplan op



Stel een bestrijdingsplan op voor bodemerisatie met steun van de subsidies die Vlaanderen voorziet voor onder andere een coördinator en maatregelen. Erosie is een van de belangrijkste vormen van bodemaantasting in Vlaanderen. Erosie door water, wind of bewerking leidt niet alleen tot de verdwijning van zeer kostbare vruchtbare teelaarde en tot opbrengstverliezen (zaaigoed, bestrijdingsmiddelen of mest die verdwijnt), maar zorgt ook voor belangrijke schade aan zowel private eigendommen als publieke infrastructuur (zoals modderstromen, verstopte riolering en pesticiden in het water). Klimaatverandering vergroot het risico nog. Een erosiebestrijdingsplan identificeert de prioritaire knelpunten en bepaalt de brongerichte maatregelen om de erosieproblemen in de knelpunten op te lossen.



## 68. Toon het goede voorbeeld met een **duurzaam aankoopbeleid**



Toon als gemeente of stad zelf het goede voorbeeld door duurzaam inkopen te doen met aandacht voor de lokale landbouwer én natuur en milieu. Zoals in Brussel al aan de orde is kunnen ook andere grootverbruikers in de gemeente, zoals grootkeukens, via regelgeving aangezet worden om duurzaam in te kopen. Dat zorgt voor een zekere afzetmarkt en bekendheid voor landbouwers die de sprong vooruit willen wagen naar een duurzame landbouw binnen de milieugrenzen.



## 69. Zet **publieke landbouwgronden** (stad, OCMW ...) in als beleidsinstrument voor grondgebonden, natuurvriendelijke landbouw



Heel wat gemeenten en OCMW's hebben nog landbouwgronden in eigendom die een strategische ligging hebben nabij woonkernen of in de stadsrand. Die terreinen kunnen de vraag naar voedselproductie op een bredere manier invullen dan vandaag. Faciliteer op die manier bij nieuwe ruimtelijke ontwikkelingen kansen voor landbouwers die op een duurzame, natuurinclusieve manier voeding willen produceren dichtbij en mét de mensen en die van landbouwgrond een gedeelde en multifunctionele ruimte willen maken.







TRANSITIE 5:

# **Naar een circulaire samenleving**



## De situatie nu

Ondanks Europese verplichtingen voerde Vlaanderen decennialang een **laks beleid op vlak van bescherming van ons milieu**. De ene crisis na de andere komt nu boven drijven: denk maar aan stikstof en PFAS. Microplastics en andere ‘nieuwe stoffen’ zitten overal. De stikstofneerslag doet onder andere alle bossen in Vlaanderen aftakelen. Fijn stof zorgt in Vlaanderen voor 4.200 vroegtijdige sterfgevallen per jaar en qua lichtvervuiling zijn we een van de sterkst oplichtende regio’s op de kaart van Europa. **Slechts 1 van onze 195 waterlopen voldoet aan alle criteria voor een goede kwaliteit**. Daarbij zitten we bij de slechtst presterende landen van de EU. De ‘ambitie’ die Vlaanderen naar voren schuift is ronduit zwak: voor nog geen 10 procent van de Vlaamse waterlopen wordt een ‘goede’ waterkwaliteit vooropgesteld tegen 2027 en voor bijna een kwart van onze waterlopen laat Vlaanderen alle hoop varen. Vlaanderen riskeert zo na een stikstofcrisis ook een watercrisis met stilgelegde economische activiteiten en dwangsommen.



## Waar moeten we naartoe?

Een **gezonde lucht en bodem en proper water** is voor iedereen én voor de natuur een basisrecht en moet opnieuw de norm worden. Zwemmen of vissen zonder zorgen om vervuiling moet weer kunnen. Dat al onze activiteiten plaatsvinden binnen de draagkracht en grenzen van de planeet, binnen de milieugebruiksruimte, moet vanzelfsprekend worden. We gaan voor **100% milieukwaliteit**.

We moeten **naar een circulaire samenleving en economie**: we lozen niets in de omgeving waarvan niet met zekerheid aangetoond is dat het onschadelijk is of natuurlijk afbreekbaar (voorzorgsprincipe, no proof - no market). Eindige grondstoffen worden niet uitgeput, maar gerecycleerd en de druk op het milieu door afvalstromen wordt geëlimineerd door reststoffen opnieuw in te zetten. Cycli in landbouw, industrie en economie worden gesloten. Dat veronderstelt een breuk met het verleden en een doortastend en coherent beleid op vlak van onder andere aanpak van de klimaatcrisis, landbouw en industrie. Alleen zo kunnen we vermijden dat we ons van crisis naar crisis voortslepen en de boot van de innovatie missen.

# Hoe realiseren we dat?



## 70. Rol de koers verder uit naar een **circulaire samenleving**



In lijn met de zero pollution-doelstelling uit haar Green Deal zet de EU zijn voortrekkersrol op wereldniveau verder om onze samenleving binnen de grenzen van de planeet of binnen de milieugebruiksruimte en naar een circulaire samenleving te brengen. Beleidsvisies (Farm to Fork strategy, Biodiversity strategy, Soil strategy 2030 ...) en daaruit voortvloeiende wetgevende initiatieven (Sustainable Use of Pesticides Regulation, Nature Restoration Law ...) worden verder uitgerold om te komen tot een circulaire samenleving. Niet alleen in hergebruik van grondstoffen (om bv. diepzeemijnbouw tegen te gaan), maar ook op vlak van omgang met ons milieu. Het voorzorgsprincipe wordt grondiger toegepast, wat resulteert in 'no proof - no market': enkel wat bewezen onschadelijk is mag nog in het milieu geloosd worden.



## 71. Neem actie voor een **landbouw zonder schadelijke stoffen voor milieu, natuur en gezondheid**



Vlaanderen pakt milieuproblemen in landbouwgebied voortaan consequent en brongericht aan. Om een antwoord te bieden aan de zorgwekkende insectensterfte en vanuit de ambitie om het landbouwareaal weer natuurlijke veerkracht te geven, start Vlaanderen een dynamiek rond een 'gifvrije landbouw'. Koplopers worden beloond binnen de eerste pijler van het Gemeenschappelijk Landbouwbeleid en er wordt volop ingezet op onderzoek en innovatie rond functionele agrobiodiversiteit. Om een trendbreuk bij de sector af te dwingen, past Vlaanderen geen afwijkingen toe op door Europa opgelegde gebruiksbepalingen (zoals voor neonicotinoïden).



## 72. Rol een ambitieus klimaatbeleid uit



Op vlak van klimaatbeleid was het de laatste jaren beschamend om Belg en Vlaming te zijn. Vlaanderen en België stonden op de rem met ontmoedigende ruzies over inspanningen en middelen en doelstellingen die stevast lager vastgepind werden dan wat Europa als minimum verwacht en wat noodzakelijk is om een leefbaar klimaat te behouden. Wereldwijd werden 2400 regio's onderzocht op hun kwetsbaarheid voor klimaatverandering en daarbij staat Vlaanderen op een opvallende 64e plaats. Dit decennium moeten we met rasse schreden vooruit. Tegen 2030 moet onze uitstoot met 50% gehalveerd zijn. In één legislatuur moet het gebeuren. We hebben nood aan een ambitieus en daadkrachtig beleid om in alle sectoren (energie, industrie, transport, huishoudens, landbouw) de transitie een aantal versnellingen hoger te schakelen. Met goede coördinatie en samenwerking tussen alle bestuursniveaus. Alleen zo kunnen we komen tot een atmosfeer die een voor ons leefbare planeet mogelijk houdt.

In **63%** van de meetpunten in kleine rivieren worden concentraties pesticiden opgemeten die de drempel voor schade overschrijden. Dat is het hoogste aantal van Europa.



### 73. Ontwikkel een gecoördineerd en coherent beleid om de blootstelling aan **pesticiden** te verminderen



Er is nood aan een gecoördineerd en coherent beleid om de blootstelling aan pesticiden te verminderen. In het Nationaal Actieplan voor de Reductie van Pesticiden (NAPAN) moeten concrete doelstellingen opgenomen worden. Het is evident dat het bevorderen van verkoop van pesticiden door reclame of koppelverkoop (zowel particulier als professioneel) niet meer kan. In het comité voor de erkenning van bestrijdingsmiddelen voor landbouwgebruik moeten ook deskundigen op het gebied van biodiversiteit, biologische bestrijding of agro-ecologie en bodemleven zetelen. Het moet ook mogelijk worden voor milieuorganisaties, producentenorganisaties of gewesten om een verzoek tot herbeoordeling van producten in te dienen op basis van nieuwe gegevens of studies (provocatierecht).



### 74. Gebruik efficiënter **erosiebeleid** om ook areaal graslandbuffers te verhogen



Een evidente quick win is het verplichte luik uit het erosiebeleid (ingekanteld in randvoorwaarden GLB) eveneens toepassen op de categorie 'oranje percelen' (erosiegevoelig), momenteel zijn die enkel op rode en paarse percelen. Die ruimte is helaas te weinig om een werkelijke impact te maken. Paarse en rode gebieden samen zijn in oppervlakte slechts een fractie van het areaal oranje percelen. Kwantitatief en cumulatief gezien is de totale land-degradatie (bodemverlies, fosforuitspoeling e.d.) via oranje percelen groter dan op paarse/rode percelen. Via die maatregelen geven we dus niet alleen een boost aan onze waterkwaliteit, maar kunnen we door uitbreiding van het graslandareaal erosiegevoelige gebieden ook heel wat meer hemelwater bergen.



### 75. Stel bindende doelstellingen en een actieplan voorop om het gehalte **organische (kool)stof** in de Vlaamse bodems te verhogen



Het organische koolstofgehalte in onze Vlaamse bodems is sinds de jaren '90 sterk afgenomen. Op sommige plaatsen worden zelfs extreem lage waardes vastgesteld. Het belang van organische (kool)stof in onze bodems is nochtans veelzijdig: het zorgt voor hogere bodembiodiversiteit, bodemvruchtbaarheid, betere structuur en 'sponscapaciteit'. Wij vragen een duidelijke doelstelling om het gehalte organische koolstof in alle landbouwbodem te verhogen, naar analogie van het internationale '4 per 1000'-initiatief, dat streeft naar een jaarlijkse toename van 0,4% van het koolstofgehalte in de bodem. Een verplichte monitoring moet resulteren in concrete acties om dit gehalte te vergroten in functie van de nood (het tekort) en het potentieel (obv type bodem, etc). Dat kan gefaciliteerd worden via het bodempaspoort (zie hieronder), en gekoppeld aan advies op maat van de landbouwer en de omgeving.





## 76. Voer een **bodempaspoort** in en maak de gegevens beschikbaar om analyses van te maken



Een bodempaspoort (of bodembarometer) verzamelt relevante meetgegevens voor elk landbouwperceel. Een welgekomen instrument voor zowel overheid als landbouwer. De overheid kan er namelijk de effectiviteit van haar bodembeleid mee meten en voor landbouwers kan het door de overheid als maatstaf gebruikt worden om bodemverbeterende landbouwpraktijken (ook voor erosiegevoelige percelen) te belonen en uitputting te ontraden. Om zo'n systeem op te zetten zou het bodempaspoort best als randvoorwaarde gekoppeld worden aan de rechtstreekse inkomenssteun voor landbouwers. Maak daarbij informatie over de bodemgezondheid van de landbouwgrond beschikbaar voor de overheid.



## 77. Rol een stimulerend beleid uit om **grasland** te beschermen en valoriseren



Volgens het Ruimterapport verdween tussen 2013 en 2019 meer dan 20.000 ha grasland, dat is ongeveer 9,1 ha per dag. Goed beheerd grasland biedt nochtans tal van voordelen, met een enorme buffercapaciteit voor waterberging. Er is nood aan een degelijk stimulerend beleid om waardevol grasland op bedrijfsniveau te beschermen én te waarderen. Als absoluut minimum dient er ingezet te worden op het herstel van kustpoldergraslanden en een definitieve bescherming van bestaand Ecologisch Kwetsbaar Blijvend Grasland (EKBG) met landbouw als nevenactiviteit. Wisselbouw (periodiek akkergronden omzetten naar grasland en omgekeerd) dient verder ontmoedigd te worden en grasbeheer dient aan belang te winnen. Zo wordt werk gemaakt van een geïntegreerde opdeling tussen permanente akker- en graslanden om optimale koolstofopbouw en bodemkwaliteit te bevorderen.



## 78. Geef de **rechten van de natuur** een plaats in het rechtsverkeer



Wanneer het beleid of de rechter vandaag een belangenafweging maakt, wordt onvoldoende rekening gehouden met de belangen van de natuur. Zet daarom stappen om te evolueren naar een situatie waarin ook de natuur erkend wordt als rechtssubject. Dat kan bijvoorbeeld inhouden dat een juridische of administratieve actie gevoerd kan worden in naam van de natuur, of dat bij de vaststelling van juridische aansprakelijkheid ook rechtstreekse ecologische schade in rekening gebracht kan worden, en dat ook de natuur begunstigde kan zijn wanneer er rechtsherstel in geld of natura wordt geboden.



## 79. Verbied de **verkoop van pesticiden** aan particulieren



In vergelijking met andere landen of met reglementering voor professionele gebruikers springt België nog zeer nonchalant om met de verkoop van pesticiden aan particulieren. Niet alleen glyfosaat, maar de verkoop van alle pesticiden aan particulieren moet verboden worden. De aangeboden pesticiden mogen enkel nog biopesticiden (conform Reglement Bio van de EU) en lowrisk pesticiden (conform Regulation EC 1107/2009) zijn. In afwachting van een totaalverbod, mogen pesticiden enkel nog in een gesloten kast in het winkelrek aangeboden worden

In alle Vlaamse bossen en heidegebieden is er te veel **stikstofdepositie.**

zodat klanten enkel nog via het aanspreken van een opgeleide verkoper een product kunnen bekomen. De verkoper is verplicht de consument te waarschuwen voor mogelijke gezondheidsgevaaren en de consument duurzame alternatieven aan te raden.



## 80. Rol een ambitieus rioleringsbeleid uit



De aanleg van rioleringen verloopt tergend traag: een doorlooptijd van 10 jaar is geen uitzondering. De kosten komen bij de gemeenten te liggen en die kunnen ze vaak niet betalen. We vragen de Vlaamse regering om het rioleringsbeleid fundamenteel bij te sturen. Zo vragen we om bij de definitieve goedkeuring van de plannen een maximale kostprijs te plakken op de aanleg van nieuwe riolering. Die prijs moet vergelijkbaar zijn met de kost van een IBA (Individuele Behandeling van Afvalwater), bijvoorbeeld maximum 7.000 euro/inwoner voor nieuwe riolering. Heel wat rioleringsprojecten in landelijke gemeenten zullen duurder uitvallen en kunnen dan geschrapt en vervangen worden door een verplichte IBA. Zelfs als subsidies gegeven worden voor IBA's, zal de rekening voor de overheid veel goedkoper uitvallen. Het uitgespaarde geld kan vervolgens ingezet worden voor andere maatregelen om de waterkwaliteit te verbeteren, zoals natuurherstel van rivieren, waardoor het zelfzuiverend vermogen weer stijgt. Waar er wel nog geïnvesteerd wordt in nieuwe riolering moet dat ook effectief en op korte termijn uitgevoerd worden.



## 81. Zorg voor een stok in het waterzuiveringsbeleid



Vandaag voert de Vlaamse overheid een beleid mét wortel maar zonder stok. Gemeenten kunnen wel subsidies krijgen voor waterzuivering, maar als ze de doelstellingen niet halen worden ze daar niet op afgerekend. Er moet dus ook een stok komen in het beleid; namelijk handhaving. Dat



kan bijvoorbeeld in de vorm van een 'ambtelijke indeplaatsstelling', waarbij de Vlaamse overheid in de plaats treedt van het gemeentebestuur als die haar verantwoordelijkheid niet opneemt.



## 82. Maak nog slimmer gebruik van IBA's



Meer dan de helft van het budget voor de stroomgebiedbeheerplannen (52%) is nu gereserveerd voor de aanleg van ontbrekende rioleringen in landelijke gemeenten. Volgens de ontwerpplannen gaat het om ruim 3 miljard. Dat geld zou veel slimmer besteed kunnen worden wanneer Individuele Behandeling van Afvalwater (IBA's) op veel meer plaatsen verplicht worden, in plaats van in al die landelijke gebieden peperdure riolering aan te leggen. Zo worden burgers die afgelegen wonen verplicht om zelf te investeren in hun waterzuivering. Zulke individuele waterzuiveringsinstallaties zijn de afgelopen jaren trouwens steeds efficiënter geworden.



### 83. Rol een ambitieus Vlaams industrieel milieubeleid uit



De PFOS-verontreiniging door 3M in Zwijndrecht heeft verschillende pijnpunten in het milieubeleid van de laatste twintig jaar blootgelegd: lakse lozingsnormen, milieueffectrapportage die dreigt te worden afgebouwd, omgevingsvergunningen op maat waarbij economische belangen voorrang krijgen op de bescherming van het leefmilieu en de volksgezondheid, gebrek aan adviezen van verschillende instanties en tot slot de afbouw van milieu-administraties en inspectiediensten. Die tekortkomingen hebben niet alleen een impact op het leefmilieu en de natuur, maar ook op de gezondheid van burgers. Hoog tijd om met het 28 puntenplan van de milieu- en gezondheidssector de balans te herstellen tussen enerzijds leefmilieu, natuur en volksgezondheid, en anderzijds de belangen van de industrie.



### 84. Zorg ervoor dat **nieuwbouw zonder zuivering** niet meer van deze tijd is



Ondertussen komen er tot vandaag nieuwbouwwoningen bij zonder riolering of eigen waterzuivering. En dat in gebieden waar volgens de huidige plannen ooit wel riolering moet komen, maar waar dat door gebrek aan geld op de lange baan wordt geschoven. Een individuele waterzuivering moet een voorwaarde worden voor wie nog een vergunning voor een nieuwbouwwoning wil op een plek zonder riolering. Nog beter zou zijn om niet meer te bouwen op afgelegen plaatsen in de open ruimte, zoals de bouwshift vooropstelt. Zo kunnen we vermijden dat de waterkwaliteit nog verder achteruit boert, wat Europa trouwens letterlijk verbiedt in haar stand-still-beginsel.



### 85. Versterk de milieudiensten en gezondheidsdiensten van de overheid



De Vlaamse Milieumaatschappij, het Departement Omgeving, de Openbare Vlaamse Afvalstoffenmaatschappij, het Agentschap Natuur en Bos, en het Agentschap Zorg en Gezondheid worden versterkt, zodat zij volledig autonoom voldoende expertise en mankracht in huis hebben om alle dossiers op een kwaliteitsvolle manier te beoordelen. De personeelsbesparingen van de voorbije jaren hebben bij de adviesverlenende diensten geleid tot een duidelijk verlies aan capaciteit (het aantal beoordeelde dossiers) en kwaliteit (de tijd die beschikbaar is om een dossier grondig te bestuderen). De overheidsdiensten moeten ook instaan voor de uitwerking van milieu- en gezondheidsnormering; werk dat nu soms uitbesteed wordt aan private studie bureaus. Bouw ook de capaciteit van de handhavingdiensten uit, zowel Vlaams als lokaal. Niet enkel de kwantiteit maar ook de kwaliteit van de controles moet scherper. Milieunormen moeten afgedwongen worden om effectief te zijn. Verhoog daarom ook de boetes voor milieuvervuilende bedrijven.



### 86. Versterk het **milieueffectenrapport (MER)**



Op dit moment wordt het MER afgebouwd en wordt overwogen om de onafhankelijke toets door de administratie af te schaffen. Dat is nefast voor de kwaliteit en slagkracht van de milieu-effectenrapportage. Versterk daarom de impactanalyses voor de thema's milieu, natuur, water en gezondheid. Daarbij moeten het Agentschap Zorg en Gezondheid, het Agentschap Natuur en Bos en de Vlaamse Milieumaatschappij verplicht een advies formuleren op elke MER. Dat betekent ook dat het principe "geen advies is stilzwijgend gunstig advies" wordt afgeschaft. Ook moeten de thema's klimaat en (grond) waterbeheer sterker uitgewerkt worden in het





MER. Dat kan door de mogelijkheden en de kosten voor broeikasgasreducerende en waterbesparende maatregelen in kaart te brengen. Op die manier hebben bedrijven die de komende jaren hervergund worden meteen een stappenplan richting klimaatneutraliteit en watervriendelijk bedrijfsbeheer op zak.



## 87. Maak een einde aan de eeuwigdurende omgevingsvergunning



Een permanente omgevingsvergunning is momenteel de facto een eeuwigdurend recht om het milieu te vervuilen. De evaluaties binnen dat systeem zijn onvoldoende scherp in vergelijking met het vroegere systeem van de hervergunning, waarbij een onderneming moest aantonen dat het aan eventuele nieuwe milieunormen voldeed. Voer daarom opnieuw vergunningen met een beperkte looptijd in, zodat nieuwe inzichten en de best beschikbare technieken zo snel mogelijk kunnen worden geïmplementeerd. Zie ook scherper toe op een correcte toepassing van de 'administratieve lus'. Dat systeem, waarin aanvragers hun vergunning nog kunnen wijzigen tijdens de beroepsprocedure, wordt dikwijls misbruikt om essentiële nieuwe zaken te introduceren waarbij het publiek en de adviserende instanties te weinig tijd hebben (30 in plaats van 60 dagen) om te reageren.



## 88. Richt een Coördinatiecommissie Integraal Bodembeleid (CIB) op



Een gezonde, en dus goed doorlatende, bodem kan heel wat klimaatcalamiteiten opvangen. Ook Europa zet zich in stelling voor een nieuwe Europese bodemstrategie. Momenteel vaart Vlaanderen blind: ons bodembeleid is veel te versnipperd. Naar analogie van de Coördinatiecommissie Integraal waterbeleid (CIW) kan een CIB een overlegplatform worden van de diverse beleidsdomeinen, bestuursniveaus en wetenschappelijke experts die bij het bodembeleid betrokken zijn. Die samenwerking moet zorgen voor een gecoördineerde en geïntegreerde aanpak van het bodembeleid en bodembeheer in Vlaanderen. Vlaanderen zorgt ook voor uitwisseling en afstemming tussen de CIB en CIW.

Slechts **1 van onze 195** waterlopen voldoet aan alle criteria voor een goede kwaliteit. Daarbij zitten we bij de slechtst presterende landen van de EU.

# Een sterke natuursector om dit mee te realiseren



## 89. **Ondersteun** een sterke natuurbeweging om de grote uitdagingen te realiseren



De samenleving is sterk begaan met de natuur- en klimaatuitdagingen waar we voor staan. 77% van de Vlamingen vindt natuur belangrijk. Dat wordt bijvoorbeeld aangetoond door de 130.000 gezinnen (ong. 5% van de Vlaamse bevolking) die lid zijn van Natuurpunt en de 48.000 vrijwilligers die zich bij de vereniging inzetten voor de natuur. Een sterke natuurbeweging versterkt de samenleving én het natuurbeleid. Via het door professionelen ondersteunde vrijwilligersnetwerk realiseert Natuurpunt op een efficiënte manier natuurdoelstellingen (aankoop, beheer en beleid). Het creëert ook draagvlak voor de uitdagingen en het herstelbeleid, onder andere via duizenden publieksactiviteiten per jaar. Een goede financiële ondersteuning van de natuursector door de overheid is een bijzonder rendabele investering voor de maatschappij. Belangrijke knelpunten op dat vlak moeten nog weggewerkt worden: een (mina) financiering van de verenigingswerking op lokaal, regionaal en gewestelijk niveau die in relatie staat tot de grootte van de vereniging en de werking, een correcte vergoeding van de verzameling, validering en analyse van natuurwaarnemingen verzameld door vrijwilligers, en tot slot een structurele basisfinanciering voor de opvolging van aankoop en beheer van natuurgebieden.



## 90. Voorzie **cofinanciering voor aankopen** door natuurverenigingen om de natuur- en klimaatdoelstellingen van de gemeente te realiseren



Werk een sterke samenwerking uit met lokale natuurverenigingen om de doelstellingen rond vergroening en klimaatadaptatie (Lokaal energie- en klimaatpact) te realiseren. Steden als Aalst, Brugge, Gent, Kortrijk en Mechelen tonen al het goede voorbeeld en investeren in natuur. Dat levert een grote win-win op. Niet alleen kunnen natuurverenigingen middelen van Vlaams niveau en van donateurs samenbrengen met de gemeentelijke steun, ze hebben ook heel wat expertise en vrijwilligerskracht in huis om die doelstellingen professioneel en kostenefficiënt te realiseren. Door de lokale verankering en betrokkenheid van heel wat leden en burgers bij de realisaties, wordt



eigenaarschap, trots en draagvlak voor het gevoerde beleid gerealiseerd. Het levert bovendien de garantie dat de nieuwe natuurgebieden open zijn voor iedereen én dat de kwetsbare delen tegelijkertijd beschermd worden.



## 91. Zorg ook voor subsidies voor **Educatief Natuurbeheer** in de provincies Oost-Vlaanderen en Antwerpen

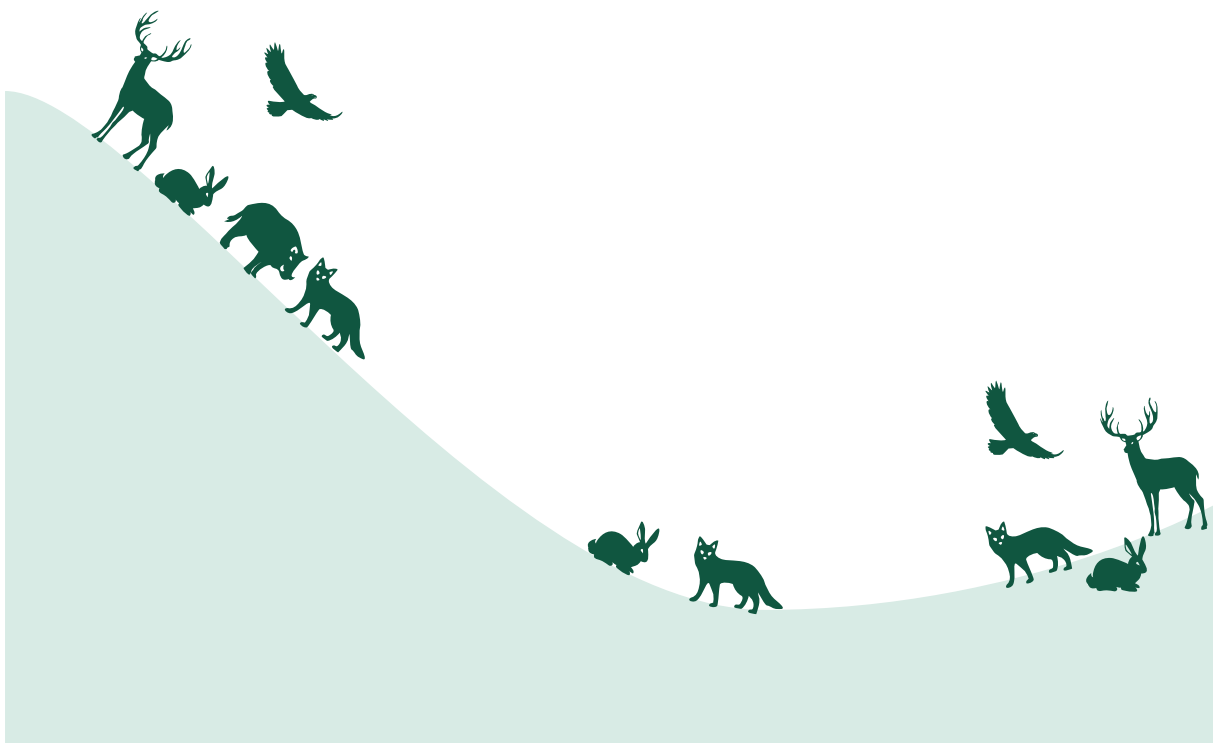


In de provincies Limburg, Vlaams-Brabant en West-Vlaanderen bewijst Educatief Natuurbeheer (ENB) zijn succes: jaarlijks nemen 10.000 kinderen tussen 9 en 12 jaar deel aan het programma. Elke school die instapt, blijft structureel meedoen. Jongere kinderen kijken uit naar 'hun beurt'. De sterkte van het programma ligt in een meerdaagse beleving waarbij kinderen en leerkrachten zelf aan het werk gaan in een natuurgebied en enige tijd later op belevingstocht gaan in dezelfde omgeving, om te zien wat hun werk heeft opgebracht voor de natuur en biodiversiteit. Een uniek voorbeeld van leren door doen en ervaren. Heel wat jonge vrijwilligers en professionals in de natuursector verwijzen naar hun eigen ervaring met ENB als kind, als start van hun waardering en liefde voor natuur. Het aanbieden van ENB in heel Vlaanderen brengt steeds vaker diverse kinderen in contact met de natuur op een manier die hen levenslang bijblijft. Het vormt een relatief kleine investering met grote impact.

# Van woord naar daad: een ernstig budget

Voeg na de verkiezingen meteen de daad bij het woord door als eerste stap in de begroting voor de nodige middelen te zorgen om de vijf noodzakelijke transities te realiseren. Ambitieuze doelen zijn nodig om de biodiversiteitscrisis en klimaatcrisis in verhouding tot hun ernst en urgentie aan te pakken, maar dan zijn ook navenante budgetten nodig om ze te realiseren én moeten schadelijke subsidies een halt toegeroepen worden. De Europese Unie besloot al om vanaf 2026 10% van de jaarlijkse uitgaven te besteden aan biodiversiteitsherstel en om voor alle financiering het 'do no harm'-principe in te voeren. Daarmee toont de EU de ernst van de crisis aan en de wil om ze aan te pakken. We verwachten van onze binnenlandse overheden dat ze dat voorbeeld volgen. Stop schadelijke subsidies, zet de EU-middelen in, én bestem ook in de eigen begroting een substantieel aandeel voor natuurherstel. Zo kunnen we van 2020-2030 echt het decennium van ecosysteemherstel maken en de negatieve natuur- en klimaatcurves ombuigen in de goede richting. Naar een Vlaanderen in harmonie met de natuur en zijn omgeving. Naar een Vlaanderen met natuur in het hart.

**Let's bend the curve!**



## Referenties

WEF 2020. Herweijer, C. et al. 2020. Nature Risk Rising. Why the Crisis Engulfing Nature Matters for Business and the Economy. Rapport van het World Economic Forum en PwC.  
[https://www3.weforum.org/docs/WEF\\_New\\_Nature\\_Economy\\_Report\\_2020.pdf](https://www3.weforum.org/docs/WEF_New_Nature_Economy_Report_2020.pdf)

EC 2022. Biodiversity: Commission guidance on new protected areas to help put Europe's nature on path to recovery by 2030  
[https://environment.ec.europa.eu/news/protecting-biodiversity-commission-advises-how-designate-additional-protected-areas-2022-01-28\\_en](https://environment.ec.europa.eu/news/protecting-biodiversity-commission-advises-how-designate-additional-protected-areas-2022-01-28_en)  
[https://environment.ec.europa.eu/system/files/2022-01/SWD\\_guidance\\_protected\\_areas.pdf](https://environment.ec.europa.eu/system/files/2022-01/SWD_guidance_protected_areas.pdf)

Kind & Samenleving 2020. Meire, J. 2020. Het grote buitenspeelonderzoek. Buiten spelen in de buurt geobserveerd. Kind & Samenleving, Mechelen.  
<https://k-s.be/spelen-en-vrije-tijd/spelen/het-grote-buitenspeelonderzoek/>

Blauhut et al. 2022. Lessons from the 2018–2019 European droughts: a collective need for unifying drought risk management. Nat. Hazards Earth Syst. Sci., 22, 2201–2217.  
<https://nhess.copernicus.org/articles/22/2201/2022/>

Wilson et al. 2012. Plant Species Richness: the world records. Journal of Vegetation Science.  
<http://labs.bio.unc.edu/Peet/pubs/JVS2012.pdf>  
<https://www.natuurpunt.be/nieuws/europese-graslanden-even-soortenrijk-als-tropische-regenwouden-20120424>

## Colofon

### **contact**

Diemer Vercayie – Natuurpunt Dienst Beleid  
verkiezingen2024@natuurpunt.be

### **eindverantwoordelijken**

Walter Rycquart (algemeen directeur)  
Bart Vangansbeke (voorzitter)

### **uitgegeven door**

Natuurpunt vzw  
Coxiestraat 11, 2800 Mechelen  
+32 (0)15 297 220

### **illustraties**

Toekomstbeelden: Wim Dasselaar  
Andere illustraties: Shtick

### **vormgeving**

Shtick

### **foto's**

Wim Dirckx, iStock

Natuurpunt is de grootste natuurvereniging in Vlaanderen. Duizenden vrijwilligers en 500 professionele medewerkers werken voor de bescherming van belangrijke leefgebieden, soorten en landschappen. Om dat doel te bereiken beschermt de vereniging de resterende natuur in Vlaanderen door gebieden aan te kopen en te beheren, door soorten en leefgebieden te bestuderen en te monitoren, door mensen kennis te laten maken met de natuur en door beleidsbeïnvloeding op lokaal, regionaal en Europees niveau. Natuurpunt beheert meer dan 25.000 ha natuur verspreid over 500 natuurgebieden. 133.000 families zijn lid van Natuurpunt.

V.U.: Natuurpunt vzw, Walter Rycquart, Coxiestraat 11, 2800 Mechelen, ON 0434.364.713,  
RPR Ondernemingsrechtbank Antwerpen, afdeling Mechelen, info@natuurpunt.be, www.natuurpunt.be.





natuurpunt