

Zennepad en Stroppen

Beschrijving en uitleg wandeling "Dag van de Trage Weg", Halle, 2021.

Organisatie: werkgroep Trage Wegen Zuidwest-Brabant (rik.houthuys@telenet.be), samen met Natuurpunt Halle.

Auteur: Rik Houthuys, werkgroep Trage Wegen Zuidwest-Brabant.

Bronnen: J. Verbesselt, Het parochiewezen in Brabant tot het einde van de 13^e eeuw. Deel XIX. Kon. Geschied- & Oudheidkundig Genootschap van Vlaams-Brabant. G. Lernout, 2017, Industrieën in Buizingen in de 19^{de} en de eerste helft van de 20^{ste} eeuw. Hallensia 39/3, 21-27. R. Verleyen, 2017, De site van de Eizingenmolen. Hallensia 39/4, 19-27. G. Lernout, 2017, Nog over de 'Filature de Coton, de MM. Fortamps & Cie, à Eysingen' (1842-1878). Hallensia 39/4, 28-29. Voor de werken aan het kanaal: www.kanaalnaarcharleroi.be/halle/sluis-halle geraadpleegd op 3 oktober 2021.

Deze wandeling werd door het publiek en met begeleiding en uitleg door een gids gedaan op de Dag van de Trage Weg in Halle, 17 oktober 2021. Lengte van de wandeling: 5 km.

Vertrekpunt: Buizingen, Nederhempark, Spoorwegstraat ter hoogte van de "Passerelle" (zijde kanaal).



Parcours van de wandeling in rood, startpunt is het cirkeltje. Achtergrond: Open Street Map.

Neem in de bocht van de Spoorwegstraat naar de Porseleinstraat, iets noordelijker dan het klinkerpad naar de passerelle en het Gemeenteplein van Buizingen, het pad dat parallel met de spoorweg het bosje ingaat. Stop bij het houten brugje.

Tussen de grote transportassen die Buizingen doorsnijden, ligt goed verborgen de Zenne. Je kan deze waterloop sinds 2007 over meer dan een kilometer volgen dankzij een wandelpad, dat de stad Halle door Pro Natura heeft laten heraanleggen. Je duikt een fabelachtige jungle van groen in, die een verrassend natuurlijke aanblik geeft en sterk contrasteert met de industriële en dicht bewoonde omgeving.

Met dit brugje steekt het wandelpad de monding van de Kleinebeek in de Zenne over. De Kleinebeek komt uit Buizingen, waar ze ontspringt nabij het klaverblad R0(E19)-A8. Het huidige, vrij stevige brugje werd in augustus 2018 in opdracht van de stad door Pro Natura gebouwd ter vervanging van het vorige brugje dat wankel was geworden na hoogwaterstanden op de Zenne. Het Zennepad volgt de rivier een goeie kilometer lang vanaf de Porseleinstraat tot het station van Buizingen. Het wordt erg gewaardeerd door de wandelaars en wordt rond deze tijd in opdracht van de stad Halle duurzaam verbeterd. De kosten voor de herinrichting lopen ver boven het miljoen, waarvan de stad wel heel wat via subsidies van de Vlaamse overheid kan recupereren. Aan jullie om te evalueren of de kosten de moeite waard zijn! Buiten de inrichting probeert de stad Halle de gedeelten die op grond van Infrabel lopen, aan te kopen. De plannen voor de inrichting werden in 2016-2017 opgemaakt – met inspraak van middenveldgroepen – in het kader van het project "Landschapspark Zenne", deelruimte "Landelijke Zenne", door het studie bureau Omgeving. Kernpunten van het plan zijn: versterkte groenstructuur, meer ruimte voor water, betere waterkwaliteit, uniforme inrichting, meer trage wegen, verblijfsplekken en bruggen. De concrete uitvoering leed vertraging onder meer door de eigendomssituatie van de wegbedding en door de betrokkenheid van andere diensten zoals de VMM (Zenne) en de spoorwegen.

Het brugje en de volgende passage dicht bij het water worden steviger en veiliger gemaakt. De plannen zijn klaar, de vergunning moet nog worden aangevraagd. Hier komt in de plaats van het pad een houten vlonderpad met een op- en afgaand langsprofiel. De hoogteverschillen worden overwonnen met comfortabele treden. Op de laagste stukken wordt de verbondenheid met het water behouden. Bij hoge rivierstand zal het pad daar nog kunnen onderlopen. Het vlonderpad wordt 1,6 m breed en wordt stevig in de grond verankerd. Bij de trappen komt er aan de rivierkant een leuning in cortenstaal. Op de andere delen is er een opgaande rand. Geschatte totale kost: € 300.000.

Vervolg het pad dat dicht langs de Zenne loopt. Bij de brug aan de demonstratietuin van Eizingen (oude compostsite: wordt "toegang tot landschapspark". Hier komen picknickbanken; de tuin wordt een rustzone langs de nieuwe fietssnelweg aan het kanaal) recht door het pad op de rechteroever blijven volgen, langs de (niet-toegankelijke) vogelringzone. Ga rechts langs de speeltuigen in het bosje en stop bij de met betonbalken afgedekte ruïne van de gaslichtfabriek.

Dit is de oude site van de watermolen en rivierovergang van Eizingen.

Het kleine Buizingen bestond in de middeleeuwen uit twee nog kleinere parochies: Buizingen en Eizingen. Zowel Lot (Zittert), Huizingen, Eizingen als Buizingen komen voort uit een merovingisch domein, in de 7^e eeuw eigendom van Madelgarus (de latere Sint-Vincentius) en zijn vrouw Waldetrudis, die ook het domein Halle bezaten. Zij verdeelden hun domein aan de abdijen die ze stichtten. Het deel Huizingen-Eizingen-Buizingen kwam toe aan Zinnik. Rond de bestaande hofkernen bouwde de abdijs nieuwe parochies uit. De stichting van de parochie Eizingen wordt gesitueerd in het begin van de 9^e eeuw. Ze kende mee door haar ligging aan de Zenne een zekere bloei en stelde

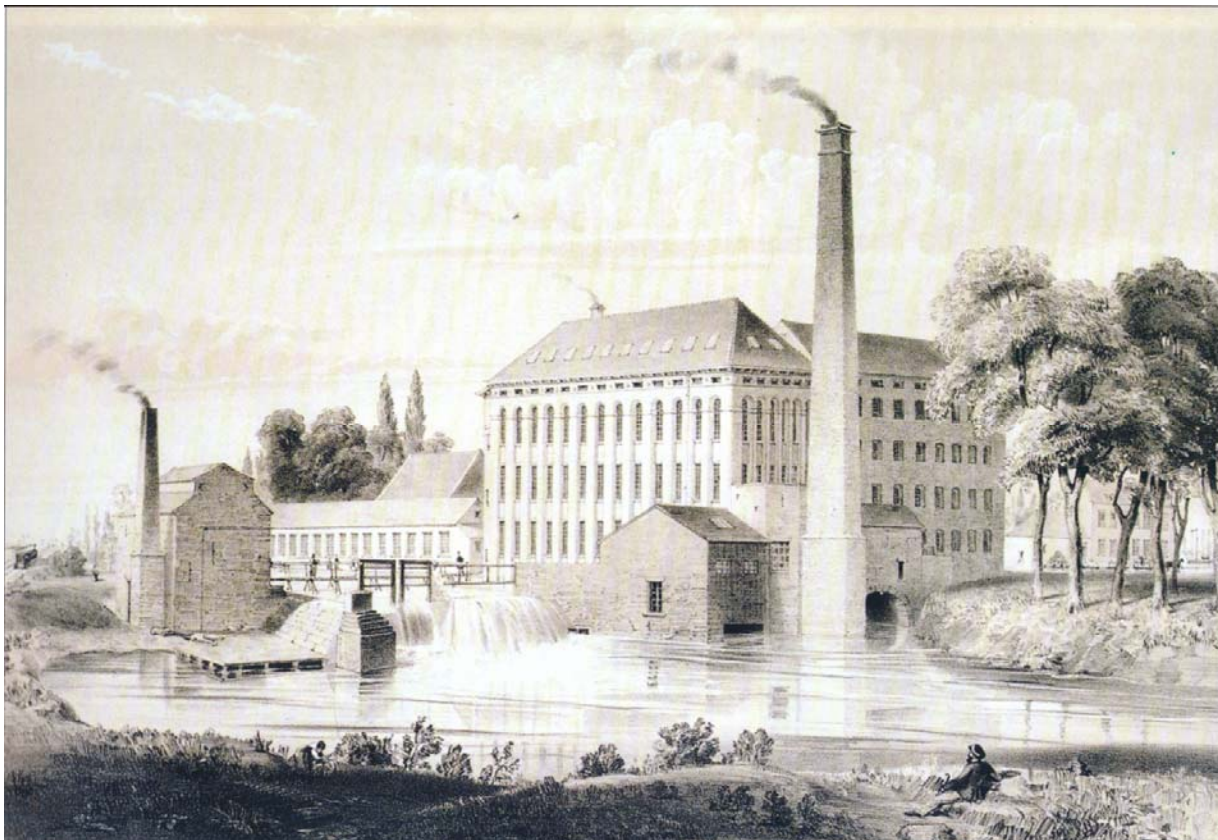
aanvankelijk Buizingen in de schaduw. Later werd de parochie eigendom van de abdij van Florennes en nog later van Bonne-Espérance bij Binche. De Zenne was tot Eizingen vrij makkelijk bevaarbaar. Buiten de Zenne-overgangen van Lembeek, Rodenem, Halle en Buizingen lag te Eizingen de meest noordelijke "comfortabele" Zenneovergang van onze streek. Op deze plaats is de meest noordelijke opduiking van harde rots te vinden in de bedding van de Zenne. Hier kruiste vanouds een eerder belangrijke weg die Nijvel met Asse verbond, de rivier. De overgang maakte gebruik van de vaste bodem en er kwam al vroeg een brug. De weg liep schuin t.o.v. het Zennedal kronkelend door de velden naar het dorp van Sint-Pieters-Leeuw. De Biezeput in Buizingen en de Tobie Swalusstraat en de Europalaan in Sint-Pieters-Leeuw zijn tot nu toe gebruikte delen van deze weg. De site was ook geschikt voor een watermolen. Teksten vermelden het bestaan van een grote graanmolen met onderslagrad op het einde van de 13^e eeuw. Meer zuidelijk kwamen nog watermolens voor, meer noordelijk enkel nog te Haren en Weerde. De watermolen van Eizingen hing af van de heren van Gaasbeek.

De brug over de Zenne werd bij de oorlog Brabant – Vlaanderen in 1334 vernield, waarna de weg in onbruik raakte. De leiders van die tijd begunstigde nu de brug van Buizingen. Er bleef in Eizingen steeds een vlonderovergang bestaan. De molengebouwen lagen op de westelijke oever, toen nog Sint-Pieters-Leeuw (maar wel vallend onder de parochie Eizingen die richting Pajottenland tot de Labbeek reikte). Ze werden vernield in de godsdienstoorlogen rond 1580. Na de herbouw rond 1600 werden ze later die eeuw eigendom van de heren van Sint-Pieters-Leeuw. In de 18^e eeuw werd er op de westelijke oever ook nog een olieslagmolen gebouwd. De configuratie van de hardstenen muren, de smalle doorgang voor de rivier en de poel is gedocumenteerd op kaarten uit het midden van de 18^e eeuw en is vandaag nog steeds dezelfde. Wel gebruikt de Zenne enkel nog de oostelijke doorgang door de hardstenen muren. De raderen en nog een doorgang lagen meer westelijk en zijn gedempt na het buiten gebruik stellen van de watermolens rond het einde van de 19^e eeuw.

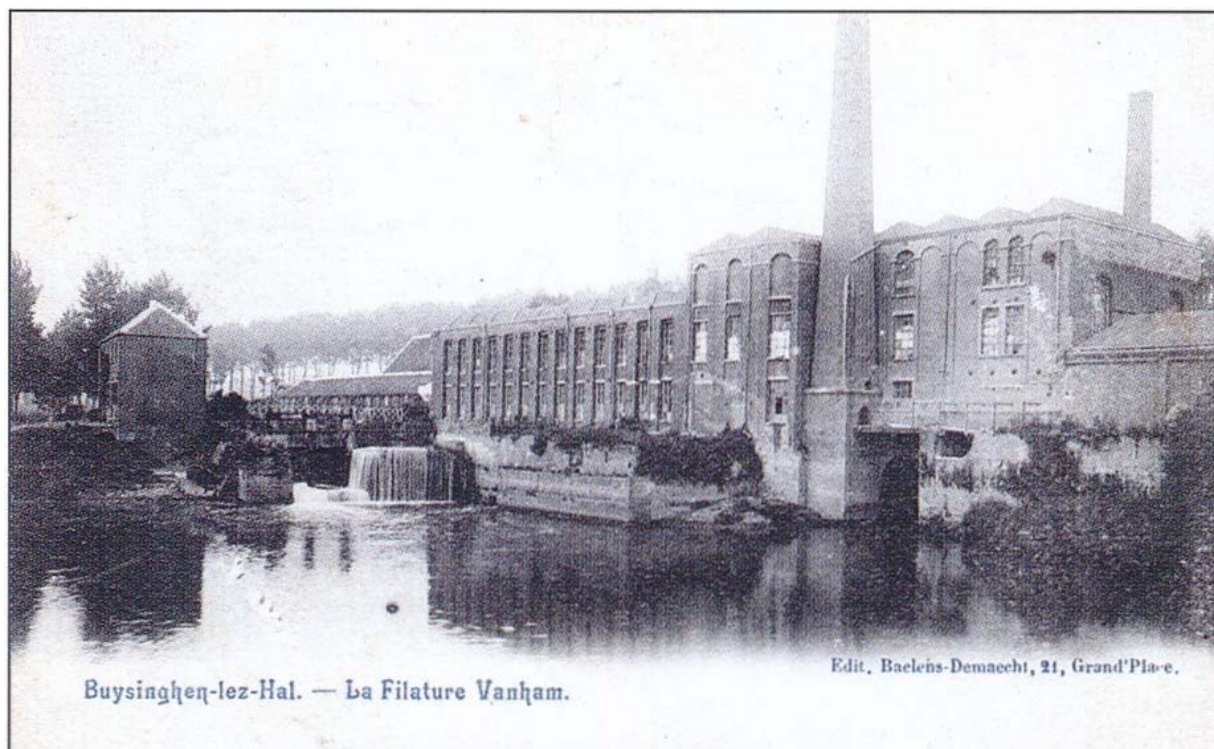
Het dorpje Eizingen stierf omzeggens uit op het einde van de 18^e eeuw. De parochie werd afgeschaft in 1801 en de gemeente in 1813. Het vervallen kerkje moest wijken voor de nieuwe spoorlijn Brussel – Bergen in 1838. Bij de aanleg van het kanaal Brussel-Charleroi werd er geen brug op de oude weg naar Leeuw voorzien. Door de bouw, enkele jaren later, van de spoorweg Halle-Brussel werd de site nog meer afgesneden van haar omgeving.

In 1839 kocht een Brusselse ondernemer, Eugène Prévinaire, de molen op de Zenne. De molen werd verbeterd. Samen met zijn schoonbroer, Frédéric Fortamps, liet hij in 1842 naast de graanmolen een katoenfabriek en een olieslagerij bouwen. Het bedrijf breidde uit. In 1847 werd een gaslichtfabriek met schouw gebouwd op de rechteroever. In 1867 werd de katoenspinnerij vergroot, maar de oliewatermolen werd opgeheven en veranderd in een magazijn. De graanmolen brandde in 1871 volledig af. Fortamps werd in 1878 veroordeeld voor bedrieglijke bankpraktijken. De fabriek in Eizingen werd verkocht aan de industrieel Van Ham uit Eigenbrakel. De fabriek werd de "Filature de coton Van Ham". In 1883 werd een nieuwe gaslichtfabriek opgetrokken die de fabriek van licht moest voorzien, op de plaats van de huidige ruïne met betonbalken. In 1889 namen de zonen Van Ham en een schoonzoon, Louis Motte, het bedrijf over. Diens zoon zette het bedrijf verder. In 1955 stelde de nv "La Cotonnière de Buizingen" nog meer dan 200 mensen tewerk. Spoedig daarna stopte de activiteit en werden de meeste gebouwen afgebroken.

Aan de overkant van de Zenne ontwaar je tussen de hoge parkbomen het kasteel Van Ham. Het is de riant, nu enigszins vervallen, woning van deze industrieel. Later woonde er de familie Motte. Na de sluiting van de fabriek is de site volledig vervallen. De kleine waterval van de katoenspinnerij werd door de Buizingenaren de "Konkel" genoemd en er was vroeger een aanlegsteigertje voor boten.



Lithografie van de katoenspinnerij en de molen op de Zenne te Eizingen in 1850 (uit *La Belgique industrielle*, 1852-1855).



De grauwe werkelijkheid (foto begin 20^e eeuw?).

Het Zennepad bracht ons net door een hoekje van het park Van Ham-Motte. Enkele statige platanen herinneren aan het parkkarakter van die tijd. Dit perceel werd in 2011 aangekocht door de stad Halle, die het onlangs aanpakte. Er werd een avontuurlijke speeltuin aangelegd (kost ca. € 300.000). De vervallen gasfabriek werd gedeeltelijk gesloopt en gestabiliseerd met een betonnen ringbalk. Binnenin komen nog graffiti en een hinkelpad (project Streetart molensite Eizingen, kost ca. € 300.000). In de grote poel in de Zenne komt nabij de arduinen muren een cirkelvormig terras met zitrand dat via stapstenen in de oever nabij de ruïne zal kunnen worden bereikt (financiering door VMM). Langs de poel zal een zitbank worden geplaatst. Het oorspronkelijke inrichtingsplan voorzag ook een brugje over de Zenne naar het gerenoveerde bedrijventerreintje (Kaai 17) aan de Roggemanskaai. De realisatie vereiste de medewerking van de eigenaars van het kasteeltje Van Ham, maar deze wensten geen openbare doorgan. Op de linkeroever is twee jaar geleden over 270 m lengte een houtkant aangeplant, en er is een zitplek ingericht voor de mensen die er werken (financiering via Regionaal Landschap en eigenaar Kaai17).

Vervolg het pad op de rechteroever van de Zenne. Bij de monding op de Vanhamstraat (aan het station van Buizingen) links. Voorbij de brandweerkazerne (kostprijs € 10 miljoen; in gebruik eind april 2011) de Felix Roggemanskaai oversteken en de Waterloobrug over het kanaal nemen. Onmiddellijk na de brug links de Vaartkant in, terug richting Halle. Halverwege zien we aan de overkant van het kanaal het kasteeltje Vanham liggen.

De Vlaamse Waterweg nv wil de rij populieren langs het jaagpad kappen omdat de bomen niet meer stabiel zouden zijn. De milieuraad van Halle van 4/02/2021 adviseerde om de kap gefaseerd (in 3 fasen met 5 jaar tussen de fasen) uit te voeren. Er komen nadien streekeigen bomen (bv. linde).

Aan de overkant van het kanaal wordt binnenkort ook begonnen met de aanleg van de nieuwe fietssnelweg Halle – Brussel F20. Deze komt tussen de drukke Roggemanskaai en het water.



(foto De Vlaamse Waterweg nv)

Ga verder op het jaagpad richting Halle en neem de geplaveide helling schuin rechts naar de Lariellestraat. Stop aan de ingang van het nieuw Stadsmagazijn.

Het stadsmagazijn verhuisde op 21 juni 2021 van zijn oude site aan de Zuidbrug op de Suikerkaai naar de huidige locatie in de Lariellestraat. Op een terrein van ruim 2,5 ha werden moderne loodsen, bedrijfsgebouwen en personeelsruimten opgetrokken voor een prijskaartje van 8,3 miljoen euro. Hier hebben ongeveer 80 personen hun werkbasis (de stad stelt in het totaal meer dan 700 personen

tewerk voor een bevolking van 40.650 inwoners en een oppervlakte van 42 km²) en vertrekken ongeveer 50 bedrijfswagen op hun dagelijkse onderhoudsbezigdheden over het hele grondgebied.



Beeld van Google Street View, voor de bouw de residentie “De Stroppen”.



Schets van de bouwheer van residentie “De Stroppen”, merk op hoe de kapel zou worden herbouwd (links achter de takken). Bij het vergelijken van beide foto’s merk je ook waarom Halle snel groeit in inwoners...

Haaks op de Robert Lariellestraat, en parallel met de Brusselsesteenweg, loopt voetweg 54 (Alspuutweg geheten, hoewel hij niet naar Alspuut gaat...). Deze voetweg is een oudere bedding van de Brusselsesteenweg die pas werd aangelegd tussen 1704 en 1707. De oudere weg liep van Halle naar de reeds genoemde en in de middeleeuwen belangrijke weg Eizingen-Sint-Pieters-Leeuw. Op de hoek

met de Lariellestraat stond een kapel uit de 18^e eeuw. De projectontwikkelaar die het nieuwe appartementsgebouw “De Stroppen” heeft gebouwd, heeft een stedenbouwkundige vergunning verkregen van de stad Halle voor de afbraak en heropbouw van de kapel op dezelfde plaats. Volgens de ontwikkelaar was de afbraak absoluut noodzakelijk vanwege de bouwvallige toestand van de kapel en de toegang tot de werf vanaf de Alspuutweg. De firma zegt dat de afbraak met de grootste zorg is gebeurd en de aanwezige kenmerkende binnenbekleding (omlijsting in blauwe hardsteen/mariabeeld/...) met de nodige zorg is afgevoerd naar hun magazijn en daar veilig gestockeerd ligt. De oorspronkelijke materialen zullen herbruikt worden bij de heropbouw van de kapel die voorzien was tegen september 2020. De positie van de heropgebouwde kapel zal licht afwijken tegenover de oorspronkelijke, vanwege de eisen van de brandweer. Maar we zijn nu oktober 2021 en er staat nog niets. Stadsbestuur, volgen jullie het lot van de kapel op?

Ga de Lariellestraat verder omhoog tot de versmalling en neem hier de voetweg A54 naar links. Je komt uit aan de ingang van het winkelcomplex Belsack. Steek via het zebepad de drukke Brusselsesteenweg over en neem rechts van de garage Sterckx en links van de kapel gebouwd door de familie Vankeerbergen de voetweg in blauwe steenslag. Stop op het graslandje achter de garage.

Op 1 september 2019 trad het nieuwe Gemeentewegendecreet (GWD) in werking. Dit heeft als voornaamste doelstelling het statuut van de gemeentewegen helder te regelen, en bijzondere aandacht ging ook naar het behoud en verder uitbouwen van het fijnmazige netwerk van voetwegen.

De weg waar we nu staan, illustreert het grote belang van deze wet. De garage wil al jaren uitbreiden en verwierf ook de gronden aan de andere kant van de voetweg. Nu nog even de voetweg verplaatsen. Maar dat kan niet “op verzoek”. Zowel de oude Wet op de Buurtwegen als het nieuwe **Gemeentewegendecreet** voorzien op geen enkele wijze de 'aanvraag' of het 'verzoek' van **particulieren om gemeentewegen te wijzigen**. Art. 8 van het GWD is duidelijk: *Een gemeenteweg kan alleen via een administratieve beslissing van de gemeenteraad aangelegd, gewijzigd, verplaatst of opgeheven worden*. Omwille van het algemeen belang van het gemeentelijke wegennet wordt niet in andere mogelijkheden voorzien om de wijziging, verplaatsing of opheffing van een gemeenteweg te vragen. Dergelijke vragen of verzoeken dienen dus, gebaseerd op deze motivatie, geweigerd te worden. Het is jammer dat heel wat gemeenten in de praktijk wél ingaan op dergelijke verzoeken. Ze worden er door een misleidend advies van de provincie Vlaams-Brabant zelfs toe aangezet. Het is aan de waakzame weggebruikers en lokale werkgroepen om tegen dergelijke aanvragen bezwaar in te dienen en als de gemeente niet volgt, tegen de vergunningen in beroep te gaan. Onze werkgroep heeft momenteel een procedure lopen tegen de goedkeuring van een aanvraag verplaatsing voetweg in Vlezenbeek.

Kunnen voetwegen dan helemaal niet meer verplaatst worden? Ja, op initiatief van de gemeenteraad én als de verplaatsing sterk gemotiveerd wordt. Zo mag zij niet het particulier belang dienen, maar enkel het algemeen belang. Dat belang moet duidelijk blijken uit een gemeentelijke visie op het trage-wegennet of, geval per geval, uit een goed onderbouwde studie waaruit blijkt dat een verplaatsing in het belang is van de weggebruikers. De buurtbewoners en voetweggebruikers moeten duidelijk gehoord worden.

Vervolg het voetwegje achter de garage en ga bij het kruispuntje van voetwegen links, richting Halle-Centrum. Je komt op de Devlemincklaan die je links volgt naar de Brusselsesteenweg toe. Ga even de inrit tussen de nieuwe appartementen van de verkaveling Devleminck in.

Hier zien we een voorbeeld van de ongebreidelde bouwlust die Halle tot voor enkele jaren trof. Het mooie, ongeveer 1 ha grote park van de villa Devleminck is helemaal volgebouwd met appartementen. Tellen jullie met ons eens mee hoeveel bomen deze bouwronde overleefd hebben?

Steek de Devlemincklaan over en neem de smalle voetweg tussen huizen 17 en 23. Bij het Cichorei-erf links, naar de Brusselsesteenweg. Volg deze richting Halle-Centrum en steek over aan het verkeerslicht van het Pachakruispunt. Ga de smalle Brusselsesteenweg in richting Halle-Centrum. Voorbij de Jozef Michelstraat gaan en links het eerste steegje (Bresweg) insteken, naast de frituur. Voorbij de huizen links nemen. Voorbij het sportcomplex De Bres links de Louis Thibautstraat in en na 30 m rechts het klinkerpad inslaan naast de atletiekpiste. Op de Fons Vandemaelestraat rechts afdraaien. Neem de brug bij het sas van het kanaal en ga links, naast de macadamweg Jean Laroystraat het nieuwe parkje tegenover de drie hoge appartementsgebouwen in. Doorloop het parkje parallel met de appartementsgebouwen.

De huidige **sluis van Halle** werd in 1933 in gebruik genomen en is dus bijna 90 jaar oud. Oorspronkelijk was deze sluis ontworpen voor het versassen van schepen van 600 ton. De sluis werd uitgerust met een middendeur, wat vele jaren later een slimme zet bleek te zijn. Wanneer er zich slechts één bootje aanbood, dan werd enkel de kleine sluis kolk gebruikt. Voeren er twee 600 tons schepen na elkaar, dan werden de middendeuren open gezet en werd de grote kolk gebruikt. Op deze manier kon de sasmester heel wat water besparen. Doordat de schepen in de loop der tijd steeds langer werden, werden de middendeuren in de jaren 1970 verwijderd en werd voortaan altijd de grote kolk gebruikt voor het versassen van de schepen.

Vandaag worden deze 'oude' sluisen vanop afstand bediend vanuit het controlecentrum in Lembeek. En toch zijn aanpassingen aan een bestaande infrastructuur niet eindeloos. We zijn we op een keerpunt beland, de huidige sluis vergt jaarlijks grote onderhoudsbeurten en bovendien vormt de beperkte lengte van de sluis een belemmering voor de inzet van langere schepen. De bouw van een nieuwe sluis dringt zich dan ook op. Deze wordt voorzien op enkele honderden meters afwaarts van de huidige sluis, ongeveer ter hoogte van houthandel Belsack. Daardoor ligt ze dicht bij de eerste sluis die lag in Buizingen, tussen de Lariellestraat en de Porseleinstraat. Deze sluis werd bij de moderniseringswerken in de jaren 1930 afgebroken. Na de vervanging van de eerste sluis werd er wel een betonnen brug over het kanaal gebouwd. Deze brug werd opgeblazen bij het begin van de Tweede Wereldoorlog. Sindsdien is het rechtstreeks contact tussen Buizingen en Stroppen al 70 jaar verbroken. De bouw van de nieuwe sluis is dé kans om deze oude verbinding te herstellen. Wij roepen de Vlaamse Waterweg en de stad Halle op erover te waken dat dit effectief gebeurt. Maar eerst moeten de Zuidbrug, Bospoortbrug en ten slotte Nederhembrug af zijn, dus de grote werken voor de sluis en de nieuwe duiker van de Zenne onder het kanaal zijn nog niet voor morgen.

In afwachting werd een **parkje** (Zennepark) aangelegd voor de drie hoge appartementsgebouwen, boven op de bestaande Zenneduiker. Een vijvertje suggereert dat hier de Zenne loopt en misschien ooit weer in open lucht. De aanleg van dit parkje kostte bijna driekwart miljoen euro. Een hele som voor een alles bijeen heel bescheiden realisatie... die misschien weer moet verdwijnen wanneer er aan de nieuwe Zenneduiker wordt gewerkt. De sanering van de vervuilde grond heeft wel veel middelen opgeslorpt.



Op het einde van het parkje kom je aan de monding van de lange Zenneduiker. Neem rechts, naast de Ronde Meers, schuin links de voetweg naar het Nederhempark onder de houten poort door. Loop langs de vijver.

Het BPA (Bijzonder Plan van Aanleg) en RUP (Ruimtelijk UitvoeringsPlan) Nederhem zette een voormalig industrieterrein en spoorwegemplacement om in woongebied. Er zijn een kleine 400 nieuwe woningen gebouwd, waarvan nu de laatste voltooid worden. Jarenlang was dit opgehoogde terrein tussen de Zenne en de spoorweg verlaten. Er had zich een gevarieerde en voor onze streek

unieke flora ontwikkeld, met nogal wat soorten van schrale kalkgraslanden. Volgende interessante soorten kwamen er voor: Fijne ooievaarsbek, Gewone agrimonie, Glad walstro, Gulden sleutelbloem, Grijskruid, Grijs mosterd, Grote kaardenbol, Heksenmelk, Kleine pimpernel, Middelste ganzerik, Rode ogentroost, Wilde marjolein, naast nog vele andere in onze streek zeldzame soorten. Het meeste van deze natuurpracht is verdwenen bij de aanleg van de nieuwe wijk. Een klein hoekje van de nieuwe wijk Nederhem mocht nog natuurgebied blijven. Enkel in minuscule randplekjes vinden we nog een restant van de vroegere soortenweelde. Jammer genoeg is het natuurgedeelte middels vrij drastische ingrepen ingericht tot een formeel, stedelijk aandoend parkje. Vooral de vijver, die eigenlijk fungeert als bovengrondse buffer voor hemelwater uit de nieuwe woonwijk, komt zeer strak en onaangepast over. De oevers zijn veel te steil, waardoor alles moest worden omheind. De nu lopende gedeeltelijke heraanleg neemt iets van het strakke weer weg. Ook deze ingrepen kaderen in de natuurlijke aanleg en ontwikkeling van de Zenne en het Zennepad. De omheining rond het waterbekken is verwijderd. Er dwars doorheen zal een wandeldoorsteek met treden worden gerealiseerd waarbij oude blauwe steen van het voormalig station van Halle worden hergebruikt. Ook hier is het plan uitgewerkt maar moet de vergunningsfase nog worden doorlopen.

Interessant is ook de bestendiging van een vroeger reeds tijdelijk pad, lopend op de lager liggende onderhoudsstrook van de Zenne, tussen het waterbekken en het noordeinde van het park, waar onze wandeling vertrok. Er komen treden in de taluds om het traject toegankelijk te maken.

En ten slotte wordt er ook een directe verbinding gemaakt tussen ons vertrekpunt en het vervolg van het Zennepad, via een trap in het talud en een zebrapad over de Porseleinstraat.

*Op het einde, aan de hoek van Linnenweide, de voetweg rechtdoor nemen (parallel met de Zenne).
We komen aan het beginpunt uit.*